

KINDCENTRUMPLAN

Kindcentrum de Raagten

2023-2027



Inhoudsopgave

Inhoudsopgave	1
Gegevens kindcentrum.....	3
Vaststellingsdocument	4
1. Uitgangspunten bestuur GOO	5
1.1 Stichting GOO	5
1.2 Bestuurlijk meerjarenplan	7
2. Het kindcentrum en haar omgeving.....	8
2.1 Ontstaan en geschiedenis.....	8
2.2 Ligging.....	8
2.3 Samenstelling kindcentrum.....	8
2.3.1 Populatie.....	8
2.3.2 Groepen opvang en onderwijs.....	8
2.3.3 Medewerkers opvang en onderwijs	9
3. Ons kindcentrumconcept	9
3.1 Visie en Missie	9
3.2 Kernwaarden/kernvragen	9
4. Wettelijke opdrachten.....	12
4.1 Kindcentrumklimaat	12
4.2 Ondersteuning voor kinderen binnen het kindcentrum	13
4.3 Kwaliteit en kwaliteitsbewaking.....	14
4.3.1 Kwaliteitszorg	14
4.3.2 Kwaliteitsmeters.....	15
4.3.3 Eigen aspecten van kwaliteit.....	16
4.4 Veiligheid en gezondheid	16
4.4.1 Veiligheid	16
4.4.2 Gezondheid.....	17
4.4.3 Monitoring.....	17
4.5 Personeelsbeleid	17
4.5.1 Bevoegdheden en bekwaamheden	17
4.5.2 Pedagogisch didactisch handelen van de medewerkers	18
4.5.3 Professionalisering.....	18
4.5.4 Ondersteuning medewerkers.....	18
4.5.5 Taakbeleid.....	19
4.5.6 Kindcentrumleiding.....	19
4.6 Opdrachten op basis van de Wet Kinderopvang.....	19

4.6.1 Ontwikkeling van het kind centraal	19
4.6.2 Vaste gezichten en groepen	19
4.6.3 Ouderrecht	20
4.6.4 Voorschoolse educatie (VE).....	20
4.7.1.2 Actief burgerschap.....	21
4.7.2 Sponsorbeleid.....	21
5. Analyse van het functioneren van het kindcentrum	22
5.1 Analyse.....	22
5.2 Verbetermaatregelen.....	23
6. Meerjarenambitie.....	23
6.1 Beschrijving lange termijn perspectief	23
6.2 Speerpunten.....	24
6.3 Planning	25
7. Jaarplannen	27
7.1 Uitgangspunten jaarplan	27
7.2 Speerpunten dit schooljaar	27
7.3 Uitwerking per speerpunt	0
Lijst met gerelateerde documenten.....	0

Gegevens kindcentrum

Contactgegevens	Kindcentrum de Raagten Otterweg 31, 5741 BC Beek en Donk
Brinnummer	
Clusterdirecteur	Femke Verhaaren Femke.verhaaren@stichtinggoo.nl
Kindcentrumleider	Antoinet Jacobs Antoinet.jacobs@stichtinggoo.nl
Bevoegd gezag/ bestuurder	Ab Groen Ab.groen@stichtinggoo.nl
Stichting	Stichting GOO Valeriusstraat 33 5421 TR Gemert 088-0088500 www.stichtinggoo.nl

Vaststellingsdocument

Directeur

(Namens het bestuur van het kindcentrum)



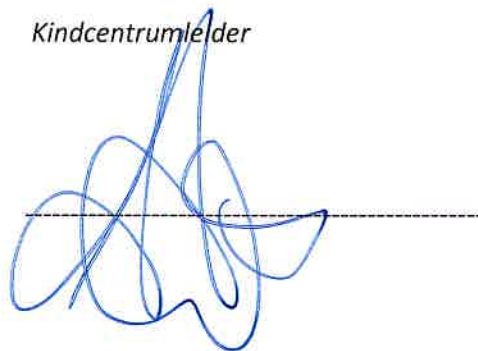
A handwritten signature in blue ink, appearing to read 'J. Verhaaren', written over a horizontal dashed line.

Voorzitter LOC



A handwritten signature in blue ink, appearing to read 'Nicole', written over a horizontal dashed line.

Kindcentrumleider



A handwritten signature in blue ink, written over a horizontal dashed line.

1. Uitgangspunten bestuur GOO

1.1 GOO

Ons kindcentrum maakt deel uit van GOO, Samen voor opvang en onderwijs. GOO heeft dertien kindcentra en vijf opvanglocaties in de gemeenten Boekel, Gemert-Bakel en Laarbeek. Hier wordt onderwijs en/of opvang aangeboden. Elk kindcentrum heeft een eigen karakter en sfeer. Tevens is er een school voor speciaal basisonderwijs (SBO Petrus Donders). Ook heeft GOO een expertisecentrum. Het expertisecentrum GOO biedt pedagogisch medewerkers, leerkrachten en teams ondersteuning voor kinderen met specifieke behoeftes, om de kinderen zo goed mogelijk te begeleiden en hen optimaal te laten functioneren.

Het bestuur stelt beleid vast dat, zoveel als mogelijk met draagvlak vanuit de organisatie (teams, directies, GOO Raad) gedegen wordt voorbereid. Het gaat dan om het vastleggen van voorwaarden waarbinnen een kindcentrum kan opereren, bijvoorbeeld het financieel beleid en het personeelsbeleid. Er zijn ook zaken die bestuurlijk worden georganiseerd of besluiten die van direct belang zijn voor ouders. Genoemd beleid wordt ontwikkeld en vastgesteld in samenwerking met het managementteam van GOO. Dit gebeurt in overleg met en na advisering/instemming van de GMR/GOO Raad.

Bloeiplan GOO; we gaan uit van onze eigen kracht en de kracht van samen.

Het afgelopen jaar hebben we de tijd genomen om onze ambities opnieuw in woord en beeld weer te geven. Daaruit is het Bloeiplan van GOO voortgekomen: een meerjarenplan 2023-2027 met concrete doelen dat ons richting geeft. We hebben allemaal hetzelfde voor ogen. Dat noemen we onze merkmissie: Wij begeleiden, stimuleren en inspireren kinderen bij het opgroeien. Zo leggen we een goede basis en vergroten we hun kansen en geluk in het leven. Ook zijn in het Bloeiplan onze nieuwe merkwaarden opgenomen: aandacht, avontuurlijk, bevlogen, deskundig en verbindend. Dit is onze basis, de gezamenlijke GOO identiteit. Met alles wat we doen kijken we of dit herkenbaar is en passend bij onze merkwaarden. Daarnaast hebben onze kindcentra ook allemaal hun eigen identiteit. Binnen GOO noemen we dat ook wel de 'couleur locale'. Als paraplu voor de concrete doelen in het meerjarenplan bloeiplan hebben we drie leidende principes:

1. Passende opvang en passend onderwijs

- We willen het kind kennen en het kind zichzelf leren kennen
- We luisteren en kijken op een waarderende manier
- We bieden een passend, breed en beredeneerd aanbod

2. Teamontwikkeling

- We willen de medewerker kennen en de medewerker zichzelf kennen
- We luisteren en kijken op een waarderende manier naar groei
- We investeren in professionaliteit en talentontwikkeling

3. Profileren en positionering

- We geven ruimte aan verschillen en verscheidenheid
- We zorgen voor diversiteit en keuzemogelijkheden
- We zijn onderscheidend en profileren onszelf

Alle gezamenlijke GOO activiteiten en ontwikkelingen, maar ook de activiteiten en ontwikkelingen van de individuele locaties dienen te passen binnen deze leidende principes. Samen zijn wij GOO! Het volledige Bloeiplan van GOO is dit terug te vinden op de website www.stic

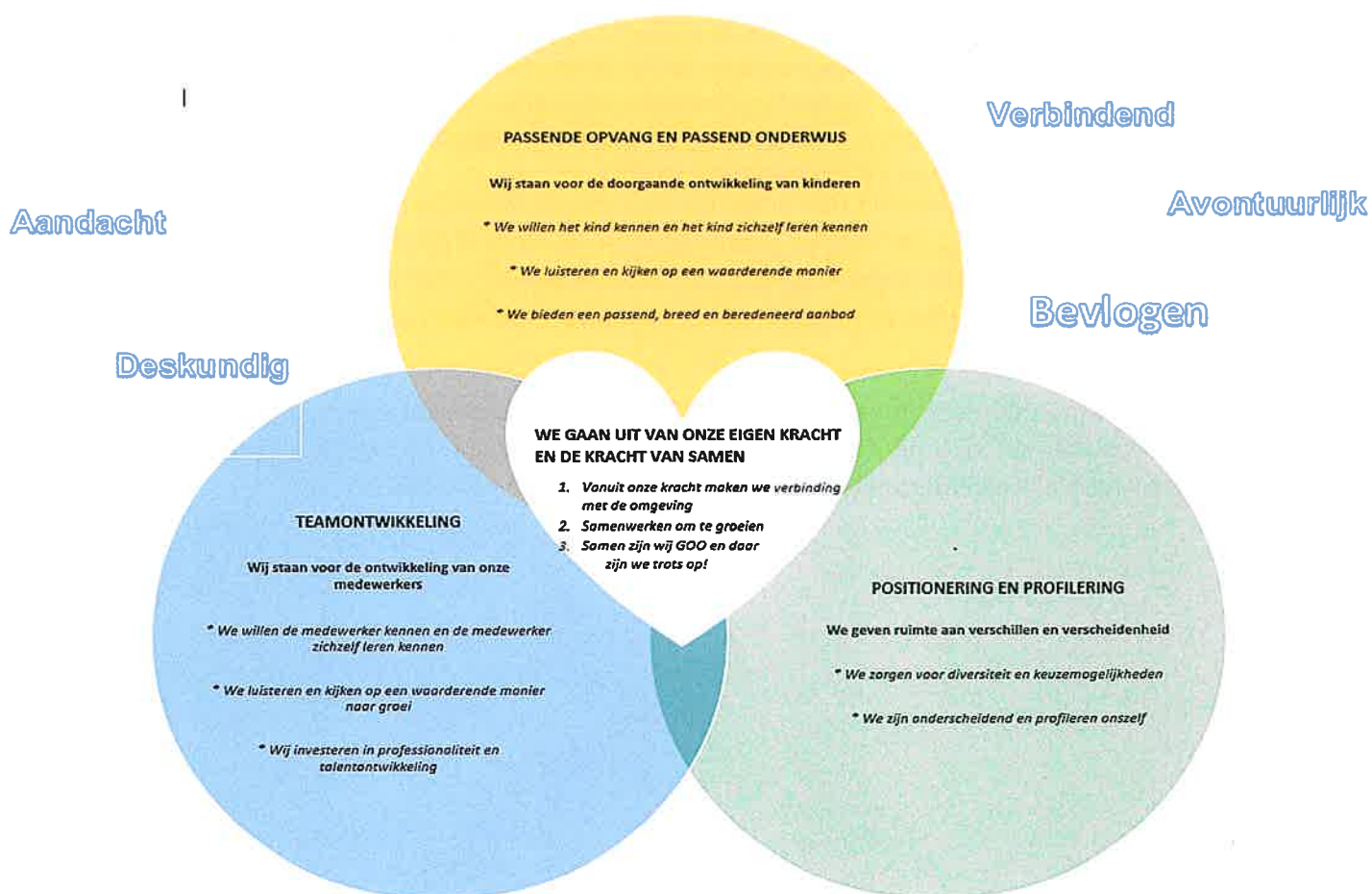
Basiskwaliteit

In 2021 hebben we binnen GOO gewerkt aan de eerste fase om te komen tot GOO brede richtlijnen voor basiskwaliteit. Twee doelstellingen stonden daarin centraal: het definiëren van kwaliteit en het inrichten van de kwaliteitscyclus. We hebben de kwaliteit gedefinieerd volgens GOO standaarden. Deze zijn tot stand gekomen d.m.v. een regiegroep en een klankbordgroep met daarin medewerkers van zowel opvang als onderwijs als gelijkwaardige partners.

Een groep professionals is opgeleid als auditor. Dit team zal in een cyclus van vier jaar, als onderdeel van de GOO kwaliteitscyclus, alle locaties gaan auditen. In die cyclus is de zelfreflectie van de locatie op de GOO Standaarden van essentieel belang. Het auditteam objectiveert op waarderende wijze de zelfreflectie van de locatie. Het verzamelen van informatie middels waarderende interviews is de kerntaak van een auditor.

Staf kwaliteit van GOO adviseert en controleert de kwaliteit van opvang en onderwijs binnen de stichting. Zij buigen zich over het kwaliteitsbeleid en zij voeren document analyses uit m.b.t. wettelijke kaders en beleidsdocumenten binnen de opvang en het onderwijs.

1.2 Bestuurlijk meerjarenplan



2. Het kindcentrum en haar omgeving

2.1 Ontstaan en geschiedenis

Kindcentrum de Raagten is een ontmoetingsplaats voor kinderen, ouders en teamleden. In 2013 zijn we als kindcentrum gestart in een prachtig nieuw gebouw aan de Otterweg 31 in Beek en Donk. Samen met de school bieden wij onderwijs en opvang onder één dak. Door opvang en onderwijs op elkaar af te stemmen zorgen we voor optimale ontwikkeling van uw kind(eren). In kindcentrum de Raagten bereiden we kinderen van 0 tot 13 jaar voor op hun toekomst. De populatie bestaat uit kinderen die katholiek zijn, uit kinderen die geen geloof hebben en uit kinderen met een ander geloof. Wij staan open voor iedereen, met respect voor ieders culturele en levensbeschouwelijke achtergrond.

2.2 Ligging

Wij maken onderdeel uit van voorzieningencluster Donk. Naast ons kindcentrum vindt u het Ontmoetingscentrum, met daarin de sporthal, bibliotheek, Vierbinden, Tienerwerk De Boemerang en Radio Kontakt en onze tiener-bso.

2.3 Samenstelling kindcentrum

2.3.1 Populatie

In 2022 had Beek en Donk 10.820 inwoners, waarvan 9545 (88,22%) autochtone inwoners, 840 (7,76%) inwoners met een westerse migratie achtergrond en 435 inwoners (4,02 %) met een niet westerse achtergrond.

Het opleidingsniveau in 2020 van de inwoners van 15 tot 75 jaar was:

Laag opgeleid: 2670 inwoners

Middelbaar opleid: 3740 inwoners

Hoog opgeleid: 1710 inwoners

De kinderen, die onze dagopvang en buitenschoolse opvang bezoeken, hebben werkende ouders. Ze kunnen gebruik maken van de opvang op de dagen die ze werken. Bij peuteropvang ligt dat echter anders; dit is geen fulltime opvang, maar 2 ochtenden per week.

2.3.2 Groepen opvang

Kindcentrum de Raagten is onderverdeeld in de volgende leeftijdsgroepen:

KDV de Molletjes	0 – 2,5 jaar
KDV de Uiltjes	2 – 4 jaar
PW de Vosjes	2 – 4 jaar
BSO de Kameleons	4 – 6 jaar
BSO de Duizendpoten	6 – 9 jaar

LRK BSO 449317973 totaal 40 plaatsen

LRK KDV 176896648 totaal 40 plaatsen

Het dienstenaanbod voor de opvang wordt jaarlijks geactualiseerd en staat op de website van onze stichting:

- [Folder kinderdagverblijf \(stichtinggoo.nl\)](#)
- [Folder peuteropvang \(stichtinggoo.nl\)](#)
- [Folder bso \(stichtinggoo.nl\)](#)

2.3.3 Medewerkers opvang

Kindcentrum de Raagten heeft 11 pedagogisch medewerkers en momenteel 2 stagiaires. Er is een intern begeleider voor het jonge kind, die ook tevens onze pedagogisch coach is, voor onze 3 locaties van GOO in Laarbeek. Alle medewerkers worden aangestuurd door het managementteam. Dat bestaat uit de clusterdirecteur, de kindcentrumleider en de adjunct-kindcentrumleider.

3. Ons kindcentrumconcept

3.1 Visie en Missie

Visie:

Stichting GOO staat voor onderwijs en kinderopvang. Er wordt gewerkt vanuit passie en we leveren een belangrijke bijdrage aan de ontwikkeling, opvoeding en verzorging van kinderen. Het blijven uitdagen van kinderen en het leren omgaan met verschillende soorten situaties vormen daarvan een belangrijk onderdeel. Een veilige en gezonde leef- en spelomgeving vormt de basis van dit alles.

Wij werken op de babygroep met de visie van Emmi Pikler; volgens Emmi Pikler worden alle baby's leergierig en nieuwsgierig geboren. Een baby ontwikkelt zich het beste als hij zoveel mogelijk zelfstandig, onafhankelijk, op eigen initiatief en in zijn eigen tempo de wereld en zichzelf kan ontdekken. Hierbij staan *bewegen, spelen* en *verzorgen* centraal, maar het allerbelangrijkste is een goede hechting tussen een baby en zijn verzorger(s). Om zich vrij te bewegen en zelfstandig te spelen en leren, moet de baby zich namelijk veilig en vertrouwd voelen.

Missie en kernwaarden

De missie van Stichting GOO is het begeleiden, stimuleren en inspireren van kinderen bij het opgroeien. Zo leggen we een goede basis en vergroten we hun kansen en geluk. Alles wat we doen, doen we aan de hand van onze **vijf merkwaarden**:

1. **Aandacht** – We zien al onze kinderen, medewerkers en ouders
2. **Avontuurlijk** – We zijn innovatief en nieuwsgierig en blijven altijd onderzoeken en ontdekken
3. **Bevlogen** – We doen ons werk met passie en hopen anderen daarmee te inspireren
4. **Deskundig** – We hebben vakbekwame collega's in dienst, elk met hun eigen expertise
5. **Verbindend** – We werken binnen en buiten de stichting samen en versterken elkaar daarmee

3.2 Kernwaarden/kernvragen

Kernvragen zijn de vragen die we ons herhaaldelijk, bij de evaluatie en innovatie van onze aanpak van opvang, alsmede ons dagelijks handelen stellen.

Zicht op kind

Het kind staat centraal. Wij willen onze kinderen leren kennen. Wat beweegt hen? Wat betekenen hun handelingen? Wat is hun boodschap? Betrokkenheid en eigenaarschap staan bij ons hoog in het vaandel. Leer en probeer. Vanuit positieve ontwikkelingsmogelijkheden en succeservaringen krijgt ieder kind de kans zijn om haar eigen talenten te ontdekken en te ontwikkelen. Daarbij volgen wij de ontwikkelingen van het kind en willen we opbrengstgericht het beste in hen naar boven halen.

Kansrijk samenwerken

Vanuit kansrijk samenwerken op alle vlakken binnen en buiten ons kindcentrum gaan wij op zoek naar overeenkomstige doelen en willen we elkaars kwaliteiten benutten. Wij geloven in kansrijk combineren en het aangrijpen van kansen. Dit doen wij door elkaar op te zoeken en in gesprek te blijven.

Creatief en kritisch denken

Wij gaan uit van denken in oplossingen. Via ontdekkend en onderzoekend spelen en leren willen wij de kinderen inspireren tot geweldige ervaringen. Hierbij stimuleren wij moed en durf. Creativiteit zien wij als het proces wat vanuit eigen gedachten en gevoel vorm geeft aan onze fantasie. Ontdek en onderzoek mogelijkheden, het is overal en altijd goed. Middels kritisch denken begeleiden wij onze kinderen naar volwassen wereldburgers, die vanuit eigen normen, waarden en onderzoek de juiste keuzes kunnen maken.

Onze kernvragen:

- Bieden wij een veilige en fijne speel-, leer- en werkomgeving?
- Behouden wij het zicht op elk kind?
- Hebben wij oog voor talenten?
- Is ons handelen ontwikkelings- en opbrengstgericht?
- Creëren we voldoende betrokkenheid en stimuleren wij eigenaarschap?
- Zien wij kansen en handelen we hiernaar?
- Stimuleren wij creativiteit in de breedste zin van het woord?

Het kindcentrum geeft vorm aan de merkwaarde door:

Aandacht te hebben voor de autonomie van kinderen, aandacht voor ouders en de omgeving . De focus ligt hier met name bij het kind.

Bevlogen kijken naar de behoefte van het kind, we zijn hierin betrokken, flexibel en enthousiast. Tevens willen wij het beste uit ons zelf halen, zodat we een zinvolle en plezierige dag kunnen aanbieden aan de kinderen waarin zij gestimuleerd worden in hun ontwikkeling.

Avontuurlijk laten wij kinderen ervaringen opdoen, bij het buitenspelen, de inrichting van de ruimten. Het speelplein is uitdagend, nodigt uit tot spel, kinderen kunnen ontdekken en ervaren wat is er allemaal mogelijk met verschillende materialen? We zijn ondernemend en altijd opzoek naar mogelijkheden om te groeien.

Deskundig ontwikkeling en scholing voor het team om zo goed in te kunnen spelen op de behoefte van het (VVE) kind. Dit kan door middel van coaching on the Job, collegiale consultatie, externe partners maar ook door zelfstudie.

Verbindend samenwerken met de verschillende scholen waar we mee verbonden zijn, om zo de doorgaande lijn met de basisschool naadloos op elkaar aan te laten sluiten. Dit levert een betere startpositie op in groep 3 voor de kinderen en uiteindelijk gedurende de hele schoolloopbaan.

We gaan uit van onze eigen kracht, en de kracht van samen:

1. Vanuit onze kracht maken wij verbinding met onze omgeving
2. Samenwerken om te groeien
3. Samen zijn wij GOO, en daar zijn wij trots op.

Tot bloei laten komen

Wij begeleiden, stimuleren en inspireren kinderen bij het opgroeien. Zo leggen we een goede basis en vergroten we hun kansen en geluk in het leven.

Onze GOO-belofte:

Wij beloven een veilige omgeving waarin we jou zien en waar we met elkaar volop ontdekken en ontwikkelen.

<i>Leidende principes GOO</i>	<i>Merkwaarden GOO</i>	<i>Kernwaarden kc de Raagten</i>
Passend onderwijs en passende opvang	Aandacht	Betrokkenheid
Teamontwikkeling	Avontuurlijk	Ondernemend
Profilering en positionering	Bevlogen	Enthousiast
Eigen kracht en de kracht van samen	Deskundig	Zelfstandig
	Verbindend	Samenwerking onderwijs

4. Wettelijke opdrachten

De overheid stelt aan alle basisscholen en opvangorganisaties een aantal wettelijke eisen ten aanzien van de kwaliteit en de inrichting van opvang en onderwijs. In dit hoofdstuk wordt voor de onderwerpen kindcentrumklimaat, ondersteuning voor de kinderen binnen het kindcentrum, kwaliteit en kwaliteitsbewaking, veiligheid en gezondheid en personeelsbeleid binnen de opvang en het onderwijs aangegeven hoe het kindcentrum hieraan voldoet. Tot slot worden specifieke opdrachten vanuit de Wet Kinderopvang en de Wet Primair Onderwijs nog belicht.

4.1 Kindcentrumklimaat

Op ons Kindcentrum onderschrijven wij het uitgangspunt, dat mannen en vrouwen, meisjes en jongens gelijkwaardig zijn. Uitgaande van deze gelijkwaardigheid vinden wij de volgende aspecten van belang:

- Op het Kindcentrum hebben we respect voor elkaar.
- Het Kindcentrum schept een klimaat, waarin kinderen zich veilig voelen.
- Het Kindcentrum creëert ruimte om verschillend te zijn. Deze verschillen kunnen betrekking hebben op persoonsgebonden of cultuurgebonden verschillen.
- Het Kindcentrum schept voor kinderen voorwaarden om een positief zelfbeeld te ontwikkelen.
- Er wordt actief aandacht besteed aan zelfredzaamheid en weerbaar gedrag.

Het streven naar gelijkwaardigheid binnen het Kindcentrum houdt in dat verbale en non-verbale discriminatie en seksuele intimidatie niet worden getolereerd.

Kinderen die gedrag vertonen dat als onacceptabel wordt ervaren, worden hierop in ieder geval aangesproken. Afhankelijk van de situatie gebeurt dit individueel of in groepsverband. Onacceptabel gedrag van personeel, ouders of anderen die bij het Kindcentrum betrokkenen zijn, wordt individueel met betreffende personen besproken. Dit gebeurt door de directie of door de vertrouwenspersoon van het Kindcentrum.

Pedagogisch klimaat

Samen spelen, ontdekken, grenzen leren kennen en je gewaardeerd voelen zijn basisbehoeftes van ieder kind. Bij ons kindcentrum staan deze basisbehoeftes centraal.

Het overkoepelend pedagogisch beleid van GOO benoemt vijf pedagogische hoofddoelen. In dit hoofdstuk vertalen we deze naar onze dagelijkse praktijk.

De hoofddoelen zijn:

- 1 De zorg voor fysieke en emotionele veiligheid.
- 2 Gelegenheid tot het ontwikkelen van persoonlijke competenties.
- 3 Gelegenheid tot het ontwikkelen van sociale competenties.
- 4 Waarden en normen; onze cultuur.
- 5 Samenwerken met ouders.

Hoe we dat vorm geven is onder andere door het uitdragen van de visie van Emmi Pikler

"Het is van wezenlijk belang dat het kind zoveel mogelijk zelf ontdekt. Als we hem helpen elk probleem op te lossen beroven we hem juist van datgene wat voor zijn mentale ontwikkeling het belangrijkste is."

- Emmi Pikler -

Voor ons staat voorop dat iedereen zich veilig en vertrouwd voelt binnen ons kindcentrum en zo tot bloei kan komen.

Didactisch klimaat

We zorgen voor een uitdagend aanbod waarbij de kinderen ruimte krijgen voor eigen inbreng en talenten in zichzelf en de ander leren zien. Het is belangrijk dat onze kinderen zichzelf leren kennen. Naast het krijgen van (zelf)vertrouwen, stimuleren we het zelf zoeken naar oplossingen en het durven vragen om hulp. Kinderen leren bij ons verantwoordelijkheid dragen en bewuste keuzes te maken. We willen kinderen meenemen in het eigen leerproces en dus deel uit laten maken van de eigen ontwikkeling. Doordat de pedagogische medewerkers naast een leidende rol, ook een begeleidende rol nemen, worden de kinderen uitgedaagd tot zelfstandig leren, werken en spelen. Ook het samenwerkend leren en spelen staat hoog in het vaandel en draagt bij aan de autonomie van een kind.

We werken met de methode Uk & Puk. Binnen dit programma zijn tien thema's ontwikkeld die aansluiten bij de belevingswereld van baby's, dreumesen en peuters. Bij elk thema zijn activiteiten uitgewerkt voor drie leeftijdsgroepen. Deze activiteiten kunnen makkelijk ingepast worden in de dagelijkse gang van zaken. In de activiteiten is er aandacht voor de vier ontwikkelingsdomeinen: taalontwikkeling, sociaal-emotionele ontwikkeling, motorische en zintuiglijke ontwikkeling en rekenprikkel.

Ouders van peuteropvang worden middels een thema brief en groepsbezoeken gestimuleerd om ook thuis te werken aan de ontwikkeling van hun kind. Bijvoorbeeld door regelmatig voor te lezen.

4.2 Ondersteuning voor kinderen binnen het kindcentrum

Beschrijving van de ondersteuning/zorg

Ons kindcentrum handelt volgens de ondersteuningsroute van GOO. (zie ondersteuningsroute) We onderscheiden daarbij basis- en extra ondersteuning verdeelt over vijf ondersteuningsniveau's.

Basisondersteuning

De basisondersteuning van het kindcentrum is het ondersteuningsaanbod dat structureel beschikbaar is voor of binnen het kindcentrum.

De basisondersteuning laat een ondersteuningsstructuur zien waardoor duidelijk is hoe preventieve en curatieve interventies voor of binnen het kindcentrum beschikbaar zijn.

Extra ondersteuning

De extra ondersteuning is de ondersteuning die extra geboden kan worden naast de basisondersteuning die het kindcentrum biedt:

- Extra ondersteuning door gebruik te maken van bovenschoolse expertise, zoals het Expertisecentrum, NT2 onderwijs, pedagogisch coach, gedragstraining, enz.
- Expertise van andere kindcentra van GOO, onderlinge samenwerking.
- Ambulant begeleiders bijvoorbeeld cluster 2 spraak-taal begeleiding of cluster 3 SSOE.
- Zorgondersteuners door ouders ingezet zoals bijvoorbeeld logopedist, fysiotherapeut, speltherapeut, ergotherapeut.

Kindcentrumondersteuningsprofiel (KOP)

In het kindcentrumondersteuningsprofiel wordt de basisondersteuning en de extra ondersteuning van het kindcentrum beschreven. (Zie hiervoor de KOP van kindcentrum De Raagten)

In het KOP beschrijven we specifiek de mogelijkheden van ons kindcentrum om kinderen te ondersteunen in de opvang. We werken continu aan optimale zorg en begeleiding voor de kinderen. Het KOP laat zien hoe de ondersteuningsstructuur binnen ons kindcentrum is georganiseerd. We werken planmatig om te kunnen voldoen aan de ondersteuningsbehoeften van de kinderen op ons kindcentrum. Het ondersteuningsprofiel is dus ook een ontwikkeldocument dat elk jaar bijgesteld en aangevuld wordt.

In het KOP geven we aan hoe de huidige ondersteuning eruitziet, welke ambities we hebben voor de toekomst en waar onze grenzen van de ondersteuning liggen.

Ons kindcentrumondersteuningsprofiel bestaat uit de volgende onderdelen: Sociaal emotionele ontwikkeling en gedragsondersteuning, leer en ontwikkelingsondersteuning, fysiek en medische ondersteuning, ondersteuning met betrekking tot gehoor, zicht, spraak en motoriek, ondersteuning op zelfstandigheid en zelfredzaamheid.

Er is structurele samenwerking met het consultatiebureau, IB-er van het kindcentrum, IB-er van de verschillende scholen, ouders en expertisecentrum van GOO. We zorgen voor een goede doorgaande lijn met de basisscholen. We hebben een warme overdracht wanneer een kind naar school gaat met de intern begeleider en/of een leerkracht van de onderbouw.

4.3 Kwaliteit en kwaliteitsbewaking

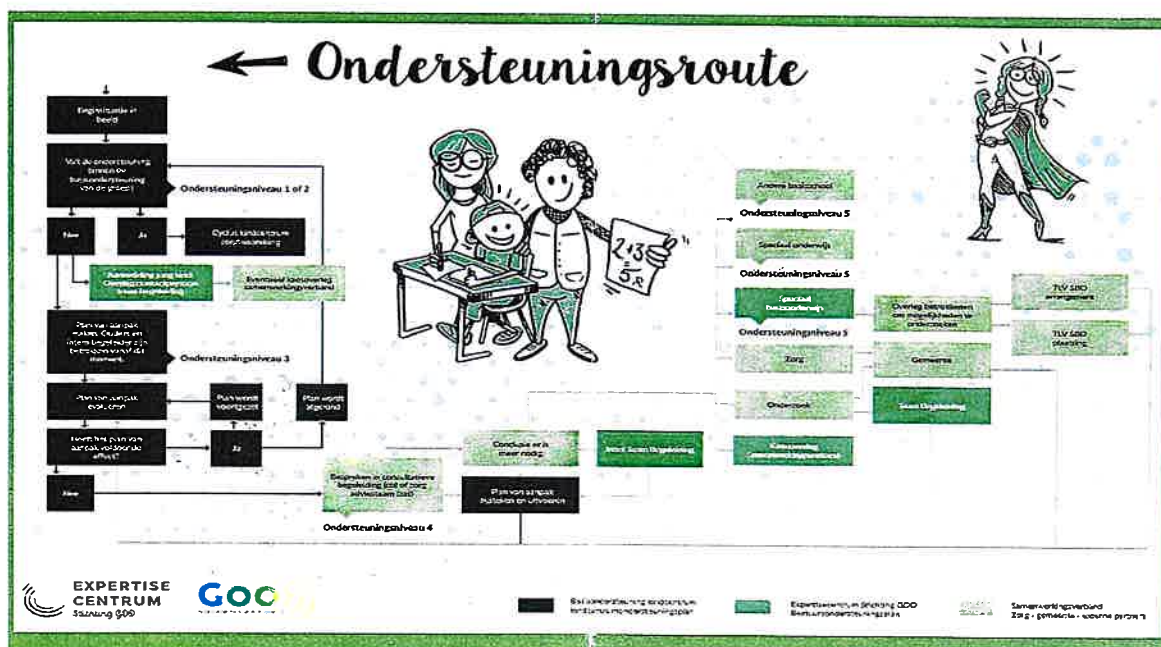
4.3.1 Kwaliteitszorg

Ons kindcentrum voldoet aan de basiskwaliteit volgens het meest recente toezichtskader van de inspectie. Staf kwaliteit en het interne auditteam vanuit GOO bewaakt de basiskwaliteit van alle kindcentra, zie paragraaf 1.1. Bij de kwaliteitszorg sturen we op basisvaardigheden en houden we goede focus op de resultaten. Daarmee zorgen we voor een ononderbroken ontwikkelingsproces voor onze kinderen.

Kwaliteit opvang

In paragraaf 4.6 beschrijven we hoe kwalitatieve en goede en verantwoorde kinderopvang er binnen ons kindcentrum uitziet. Gemeenten zijn verantwoordelijk voor de toezicht en handhaving op de kwaliteit kinderopvang. In opdracht van de gemeente voert de GGD dit toezicht uit en adviseert de gemeente hierover. Minimaal 1 keer per jaar bezoekt de GGD onaangekondigd ons kindcentrum. De externe toezichthouder (GGD) toetst, volgens de GGD-inspectie kaders, tevens de dagelijkse praktijk. Er wordt gecontroleerd op de volgende onderdelen: pedagogisch klimaat, personeel en groepen, veiligheid en gezondheid en accommodatie. Voor de GGD inspecties verwijzen we naar de modelrapporten van het GGD. De modelrapporten zijn te vinden in het Landelijk Register Kinderopvang (LRK).

De kwaliteitszorg van ons kindcentrum is daarmee een cyclisch proces, waarbij we gebruik maken van de zgn. PDCA-cirkel (Plan-Do-Check-Act).



4.3.2 Kwaliteitsmeters

In onderstaande tabel laten we zien hoe we voldoen aan de kwaliteit van het onderwijs en op welke manier we deze kwaliteit meten.

		Wat is de kwaliteitsmeter?	Aandachtspunt JA/NEE
OP			
OP1	Aanbod	VVE	Ja
OP2	Zicht op ontwikkeling	Observatiemethode KIJK	ja
OP3	Didactisch handelen	Pedagogisch coach	ja
OP4	(Extra) ondersteuning	KindcentrumOntwikkelingsProfiel	ja
OP6	Samenwerking	Doorgaande lijn school	ja
SK1	Veiligheid	Veiligheid en gezondheidsplan	nee
SK2	Pedagogisch klimaat	Pedagogisch werkplan	nee
KA	Kwaliteitszorg en ambitie		
KA1	Kwaliteitszorg	Overleggen kc-leider – ib-er	ja
KA2	Kwaliteitscultuur	Kindcentrumplan/ jaarplan/ PDCA cyclus	nee
KA3	Verantwoording en dialoog	Driehoeksgeprekken (HRM, Kwaliteit, financiën)	nee

FB	Financieel beheer	Cogix	
FB1	Continuïteit	Driehoeksgeprekken (HRM, Kwaliteit, financiën) Begroting	nee
FB2	Doelmatigheid		
FB3	Rechtmatigheid		

4.3.3 Eigen aspecten van kwaliteit

In de GOO standaarden zijn naast de wettelijke eisen voor basiskwaliteit ook eigen ambities opgenomen. Dat zijn GOO-eigen aspecten van kwaliteit.

Eens in de twee jaar is er een tevredenheidsonderzoek onder medewerkers. In 2022 is er een enquête werkdruk onder medewerkers afgenomen.

De QuickScan wordt iedere 2 jaar afgenomen onder medewerkers.

Pedagogisch medewerkers krijgen bijscholing in: KIJK, VE passie voor peuters, Babyspecialist, Meldcode, BHV en Kinder-EHBO.

4.4 Veiligheid en gezondheid

4.4.1 Veiligheid

Veiligheid is de basis voor goed functioneren. Wil een kind zich goed kunnen ontwikkelen, dan zal de omgeving veilig moeten zijn. Dit geldt natuurlijk ook voor het personeel en alle andere betrokkenen. Veiligheid heeft betrekking op een drietal aspecten:

- Sociale veiligheid
- Fysieke veiligheid
- Psychische veiligheid

Binnen een veilig kindcentrum is geen plaats voor (seksuele) intimidatie, agressie, geweld, discriminatie, vandalisme of diefstal. Van eenieder die bij het kindcentrum betrokken is, wordt verwacht dat hij of zij respect heeft voor de ander en diens eigendommen. Ook de omgeving van het kindcentrum moet veilig zijn.

Jaarlijks wordt het protocol Kindermishandeling -en grensoverschrijdendgedrag besproken binnen het team, al dan niet door een externe van bv Veilig thuis.

4.4.1.1 Veiligheid-en gezondheidsplan

Op ons kindcentrum hebben we een actueel veiligheid- en gezondheidsplan voor de kinderopvang (V&G plan). Dat plan is gebaseerd op het veiligheids- en gezondheidsbeleid van GOO. Onze pedagogisch medewerkers zijn op de hoogte van dit plan. Binnen ons kindcentrum zorgen we er samen voor dat het V&G beleid wordt doorlopen middels een continu proces (vormen, implementeren, evalueren en actualiseren).

Het doel van het veiligheids- en gezondheidsbeleid is om onze kinderen en medewerkers een zo veilig en gezond mogelijke werk, speel en leefomgeving te bieden waarbij kinderen beschermd worden tegen risico's met ernstige gevolgen en leren omgaan met kleine risico's.

Belangrijke elementen uit dit V&G plan zijn de achterwachtingeregeling en het vier-ogenprincipe. Tevens is de aanwezigheid van minimaal één volwassene met een geldig kinder-EHBO certificaat tijdens de opvang beschreven in het plan. Voor een verdere concrete en praktische uitwerking verwijzen we naar het V&G plan.

4.4.1.2 Protocol kindermishandeling en grensoverschrijdend gedrag

Bij een vermoeden van kindermishandeling starten wij met de meldcode, het zogenaamde "*Protocol kindermishandeling en grensoverschrijdend gedrag voor de kinderopvang*". Kortweg meldcode kindermishandeling kinderopvang. Als leidraad gebruiken we hierbij het protocol van de Belangenvereniging van ouders in de kinderopvang (BOINK)

Het protocol bestaat uit drie routes voor drie verschillende situaties:

1. als er vermoeden is van huiselijk geweld en kindermishandeling in de thuissituatie;
2. bij een vermoeden van een gewelds- of zedendelict (mishandeling of misbruik) door een medewerker; hierbij is de meldplicht van toepassing
3. bij een vermoeden van seksueel grensoverschrijdend gedrag tussen kinderen onderling.

Onze medewerkers zijn op de hoogte van dit protocol en handelen hier ook naar. Voor een verdere concrete en praktische uitwerking verwijzen we naar dit protocol.

4.4.2 Gezondheid

- Duurzame inzetbaarheid. We zetten verschillende acties uit. Denk hierbij aan bijv. werkgroep werkdruk, de Quickscan en mogelijke acties die daaruit voortvloeien. In de jaarlijkse gesprekscyclus met medewerkers wordt duurzame inzetbaarheid jaarlijks besproken.
- Het verzuimprotocol is opgesteld en beschikbaar voor alle medewerkers via het GOO portal. Hierin is benoemd wat rechten en plichten zijn van werkgever en werknemer bij arbeidsongeschiktheid. Per kwartaal worden verzuimcijfers opgesteld. Deze worden geanalyseerd en ook worden op basis daarvan signaleringen gedaan.
- Diverse protocollen zijn/worden opgesteld. In het veiligheids- en gezondheidsbeleid worden verwijzingen gedaan naar diverse protocollen zoals o.a. voedselveiligheid, medicijnverstrekking, veilig slapen, medisch handelen. Deze protocollen zijn te vinden op het GOO portal.
- Arbowet. Verplichtingen voortvloeiend uit de Arbowet worden gevolgd. Hierbij kun je denken aan RI&E en Quickscan. Naar aanleiding daarvan wordt het plan van aanpak opgesteld en het plan getoetst door een onafhankelijke Arbo deskundige. Ook zijn preventiemedewerkers aangesteld, is een overeenkomst afgesloten met een Arbodienst en een bedrijfsarts ingezet.

4.4.3 Monitoring

- Welke acties, evaluaties en plannen van aanpak zijn/worden opgesteld naar aanleiding monitoringsinstrumenten zoals DUO tevredenheidsonderzoek, Bijvoorbeeld: Naar aanleiding van de uitgevoerde RI&E en Quickscan wordt een plan van aanpak opgesteld. Dit wordt jaarlijks geëvalueerd en indien nodig bijgesteld
- Het DUO tevredenheidsonderzoek vindt 1x per twee jaar plaats

4.5 Personeelsbeleid

4.5.1 Bevoegdheden en bekwaamheden

GOO zorgt voor gekwalificeerd personeel in zowel de opvang als het onderwijs. Al het personeel is bevoegd, staat geregistreerd in het personenregister en beschikt over een geldige Verklaring Omtrent het Gedrag (VOG). Hierop is voor de opvang een doorlopende screening. Alle pedagogisch medewerkers hebben minimaal een MBO 3 opleiding en voldoen aan het wettelijke taaleis; taalniveau 3F mondelinge taalvaardigheid en leesvaardigheid (VE). Er zijn voldoende pedagogisch medewerkers van peuteropvang VE gecertificeerd of daarvoor in opleiding. De kindcentrumleider

beschikt over een diploma van een opleiding voor schoolleider en staat ingeschreven in het schoolleidersregister.

De bekwaamheid van de startende medewerkers wordt d.m.v. evaluatiegesprekken en beoordelingsgesprekken gevolgd. Voor deze gesprekken zijn de competentieprofielen van de pedagogisch medewerker het uitgangspunt. Voor vaste medewerkers wordt de gesprekkencyclus vanuit GOO gevolgd waarbij er aandacht is voor de individuele medewerker. De focus ligt daarbij op de ontwikkeling en uitvoering van het pedagogisch-didactisch handelen van het personeel waarbij er op een waarderende manier wordt gekeken naar de medewerkers. De bekwaamheid van de medewerkers wordt door de kindcentrumleider gedocumenteerd.

4.5.2 Pedagogisch didactisch handelen van de medewerkers

Wij gaan uit van zes interactievaardigheden van de pedagogisch medewerker. Er zijn drie basale vaardigheden, die bijdragen aan het welbevinden van de kinderen:

- Sensitieve responsietijd
- Respect voor autonomie
- Structureren en leidinggeven

Daarnaast zijn er drie educatieve vaardigheden die bijdragen aan de (spel)betrokkenheid van kinderen:

- Praten en uitleggen
- Ontwikkelingsstimulering
- Begeleiden van onderlinge interacties

4.5.3 Professionalisering

Alle medewerkers kunnen het hele jaar via de GOO portal naar de GOO Academy om cursussen en trainingen volgen. Tevens is er een scholingsbudget per werknemer beschikbaar. Iedereen heeft hiermee de mogelijkheid om zichzelf professioneel verder te ontwikkelen.

Voor de voorschoolse educatie wordt er, volgens de wettelijke eisen, jaarlijks een VE opleidingsplan vastgesteld dat tot uitdrukking brengt op welke wijze de kennis en vaardigheden van de beroepskracht voorschoolse educatie worden onderhouden. Pedagogisch medewerkers die werken met baby's krijgen een specifieke scholing gericht op deze doelgroep. De keuzes m.b.t. de opleidingen hangen af van de ontwikkelingsbehoeften van de medewerker en die van de organisatie.

4.5.4 Ondersteuning medewerkers

Binnen Stichting GOO zijn, vanuit het stafbureau, twee pedagogisch beleidsmedewerkers opvang en een beleidsmedewerker onderwijs werkzaam. Zij dragen bij aan de kwaliteit van de opvang en het onderwijs en houden zich bezig met de ontwikkeling en invoering van het pedagogisch en onderwijskundig beleid. Ons kindcentrum heeft ook een pedagogisch coach. Zij vertaalt het pedagogisch beleid naar de praktijk en coacht onze pedagogisch medewerkers bij hun dagelijkse werkzaamheden.

Ook stagiaires zijn bij ons van harte welkom en zien we als een medewerker van ons kindcentrum. De stage-coördinator regelt en organiseert de stagemogelijkheden op de eigen locatie. Binnen GOO ontvangen stagiaires een stagevergoeding. Binnen de kinderopvang is maximaal een derde van de medewerkers stagiaire of beroepskracht in opleiding.

We investeren graag in onze medewerkers. Voor starters is er een speciaal traineeprogramma. Vanuit de pool opvang en onderwijs worden gezamenlijke intervisie- en scholingsbijeenkomsten georganiseerd die bijdragen aan de persoonlijke ontwikkeling van de medewerkers en die overeenkomen met de koers van de organisatie. Tevens worden startende pedagogisch medewerkers en leerkrachten gecoacht door coaches (pedagogisch coaches en schoolopleiders).

4.5.5 Taakbeleid

Voor de pedagogisch medewerkers is er een urenbudget beschikbaar gesteld voor taakuren zoals weergegeven binnen de taakurenmatrix.

4.5.6 Kindcentrumleiding

Op ons kindcentrum is Antoinet Jacobs de kindcentrumleider. Deze valt onder de verantwoordelijkheid van directeur Femke Verhaaren. In 2023 is Erica van Rooij aangesteld als adjunct kindcentrumleider. Zij valt onder de verantwoordelijkheid van de kindcentrumleider. Binnen GOO is er een evenredige vertegenwoordiging van vrouwen in de leiding.

4.6 Opdrachten op basis van de Wet Kinderopvang

De eisen voor goede en verantwoorde kinderopvang staan beschreven in de Wet Kinderopvang, besluit kwaliteit kinderopvang en de regeling wet kinderopvang. Hierin zijn vier thema's van belang: de ontwikkeling van het kind centraal, veiligheid en gezondheidsbeleid (zie paragraaf 4.4), vaste gezichten en vaste groepen en opleiding en ondersteuning pedagogisch medewerkers (zie paragraaf 4.5.4). Tevens zijn ouderrecht en voorschoolse educatie belangrijke pijlers. Hieronder zullen we beschrijven hoe we op ons kindcentrum aan de bovenstaande thema's invulling geven.

4.6.1 Ontwikkeling van het kind centraal

De ontwikkeling van het kind staat centraal in onze kinderopvang. Het gaat daarbij om brede ontwikkeling met aandacht voor sociale activiteiten zoals samen spelen, ontdekken, grenzen leren kennen, samenwerken en leren van en met elkaar. Deze aanpak helpt onze kinderen bij een goede start in het basisonderwijs en de samenleving.

4.6.1.1 Pedagogisch beleidsplan

In ons pedagogisch beleidsplan worden de pedagogische hoofddoelen en de pedagogische kwaliteit van de kinderopvang beschreven en de randvoorwaarden geschetst. Dat plan is gebaseerd op het overkoepelend pedagogisch beleid van GOO.

Om goede en verantwoorde kinderopvang te bieden voldoen we aan de volgende vijf pedagogische hoofddoelen:

- de zorg voor fysieke en emotionele veiligheid voor het kind
- gelegenheid tot het ontwikkelen van persoonlijke competenties
- gelegenheid tot het ontwikkelen van sociale competenties
- waarden en normen en cultuur
- samenwerken met ouders.

Overige belangrijke elementen uit het pedagogisch beleidsplan zijn de beschrijving van de voorschoolse educatie, het mentorschap en de soepele overgang van kinderopvang naar basisschool (om de ononderbroken ontwikkeling van kinderen te waarborgen). Voor een verdere concrete en praktische uitwerking verwijzen we naar het pedagogisch beleidsplan.

4.6.2 Vaste gezichten en groepen

Vaste groepen en vaste gezichten dragen bij aan een stabiele, veilige omgeving voor het kind. In ons pedagogisch beleidsplan beschrijven we hoe we omgaan met de beroepskracht-kindratio

(BKR). Tevens wordt bij het afwijken van het aantal pedagogisch medewerkers per kind de drie- uren regeling gehanteerd. Ook het vaste-gezichtencriterium wordt in het pedagogisch beleidsplan verder uitgewerkt.

4.6.3 Ouderrecht

Medezeggenschap van ouders is een belangrijke pijler binnen de kinderopvang. De oudercommissie heeft bijvoorbeeld adviesrecht op de kwaliteit van de opvang, de openingstijden en prijs van de opvang. Zoals wettelijk verplicht heeft elk kindcentrum een oudercommissie (LOC). De oudercommissie brengt advies uit op verzoek van de kindcentrumleider of directeur, maar kan dat ook ongevraagd doen. De oudercommissie is het aanspreekpunt voor de andere ouders op de locatie en kan op verzoek een inbreng leveren op ouderavonden en themabijeenkomsten.

Alle overleggen van LOC (kinderopvang) en MR (onderwijs) zijn gezamenlijk gepland, en beiden zijn samengevoegd in een kindcentrumraad. Samen met enthousiaste ouders die op een constructieve manier mee willen denken en een bijdrage willen leveren aan de kwaliteit van de kinderopvang en het onderwijs wordt regelmatig overleg gevoerd. Op deze manier wordt bijgedragen aan het welzijn en welbevinden van de kinderen op de locatie. Er staan een aantal jaarlijks terugkomende onderwerpen op de agenda, zoals de tarieven voor het komend jaar, de dag van de Leidster en dag van de leraar, de binnengekomen GGD-rapporten, het pedagogisch beleidsplan van de locatie(s), vakantierooster, verdeling groepen, begroting e.d.

4.6.4 Voorschoolse educatie (VE)

Voorschoolse educatie (VE) is bedoeld voor peuters met een (risico) op een (taal)achterstand. VE richt zich niet alleen op taal achterstanden, maar ook op de sociaal-emotionele, cognitieve en motorische ontwikkeling van deze kinderen.

De voorschoolse educatie vindt plaats in ons kindcentrum. We voldoen daarmee aan de kwaliteit van de locatie. Tevens voldoen we aan de overige basisvoorwaarden voorschoolse educatie. Deze basisvoorwaarden bestaan uit:

- Omvang en tijden; voldoende VE-tijd. Het aanbod voorschoolse educatie is zodanig ingericht dat een kind vanaf de dag dat het tweeënhalf jaar oud wordt in anderhalf jaar ten minste 960 uur voorschoolse educatie kan ontvangen. Kinderen met een VE-indicatie krijgen intensivering van het peuteraanbod en komen 4 dagdelen naar de peutergroep.

	Maandag	Dinsdag	Woensdag	Donderdag	Vrijdag
Dagopvang	(evt. 7.00 u.) 7.30 - 18.30 u.	(evt. 7.00 u.) 7.30 - 18.30 u.	(evt. 7.00 u.) 7.30 - 18.30 u.	(evt. 7.00 u.) 7.30 - 18.30 u.	(evt. 7.00 u.) 7.30 - 18.30 u.
Peuteropvang	8.30-12.30 u.	8.30-12.30 u.	8.30-12.30 u.	8.30-12.30 u.	8.30-12.30 u.

- Aantal beroepskrachten en groepsgrootte. Zie paragraaf 4.6.2
- Taalniveau; het niveau (Nederlandse taal en rekenen) dat de beroepskrachten moeten hebben. Zie paragraaf 4.5.1
- Kwaliteit van beroepskrachten; de opleiding van de beroepskrachten en de VE-scholing. Zie paragraaf 4.5.1
- Gebruik van een voorschools educatieprogramma; Voor de opvang beschikken we over de gecertificeerde VVE methode Uk en Puk. Het programma bestaat uit 10 thema's. Elk thema heeft activiteiten die zijn gericht op de belevingswereld van de kinderen en alle ontwikkelingsgebieden (taal, rekenen, motoriek en de sociaal-emotionele ontwikkeling). Alle

richtlijnen van de wet Innovatie Kwaliteit Kinderopvang (IKK) worden nageleefd wat betreft inrichting van de educatie

- Opleidingsplan; Voor de voorschoolse educatie wordt er binnen ons kindcentrum, volgens de wettelijke eisen, jaarlijks een VE-opleidingsplan vastgesteld dat tot uitdrukking brengt op welke wijze de kennis en vaardigheden van de beroepskracht voorschoolse educatie worden onderhouden Zie paragraaf 4.5.3
- Inhoud pedagogisch beleidsplan wat voorschoolse educatie betreft; over de verplichting voor houders om in het pedagogisch beleidsplan het beleid voor voorschoolse educatie te beschrijven, te evalueren en bij te stellen. Zie paragraaf 4.6.1.1

Zowel de Gemeentelijke Gezondheidsdienst (GGD) als de Inspectie van het Onderwijs houden toezicht op voorschoolse educatie.

4.7.1.2 Actief burgerschap

Wat is burgerschap en wat verstaan we eronder?

Burgerschap is altijd aanwezig, maar niet altijd herkenbaar.

Burgerschap verwijst naar de manier waarop mensen in de samenleving met elkaar omgaan, naar de verhouding tussen burgers en overheid, naar de manier waarop we omgaan met verschillen, diversiteit, met tegenstellingen en met conflicten. Ook verwijst burgerschap bijvoorbeeld naar de manier waarop we samen beslissingen nemen (ook als we het niet eens zijn) en naar de rechten van minderheden.

Binnen ons kindcentrum begeleiden wij kinderen bij het ontwikkelen van een respectvolle omgang met andere en een actieve deelname van de maatschappij. Het is onze taak om de kinderen een raamwerk te bieden waarbinnen tegemoet gekomen worden aan de behoefte van de ideeën en wensen van een kind en aan de verwachtingen van de omgeving.

“Kinderen hebben regels en grenzen nodig.

Vergelijk het met rijden over een brug in het donker.

Als de brug geen reling heeft, dan rijden we langzaam en onzeker.

Maar als we een reling zien aan beide kanten,

Dan kunnen we met gemak en vertrouwen over de brug rijden.

Zo voelen jonge kinderen zich,

Als ze regels en grenzen tegenkomen in hun omgeving”

Janet Gonzalez-Mena

4.7.2 Sponsorbeleid

Sponsorbeleid locaties GOO.

GOO heeft sponsorbeleid. Sponsoring is toegestaan, maar wel onder een aantal voorwaarden:

- Het is organisatorisch mogelijk om de sponsoring te realiseren.
- Het sponsoren van nieuwe projecten gebeurt in overleg met de directie en de medezeggenschapsraad.
- Er ontstaan geen verplichtingen waaraan het kindcentrum niet kan of wil voldoen.
- Er staat passieve, onopvallende reclame tegenover.
- Er wordt geen reclame gemaakt over zaken die slecht zijn voor de geestelijke of lichamelijke gezondheid.
- Sponsoring vindt enkel plaats voor projecten die verbindingen hebben met opvang – onderwijs of kinderen.

5. Analyse van het functioneren van het kindcentrum

5.1 Analyse

Kindcentrum de Raagten: De focus ligt op de samenwerking met de scholen en de verbinding met onze andere kindcentra in Laarbeek; kc Klimop en kc Beekrijk.

We werken naar een voorziening voor kinderen van tenminste 0-13 jaar, waar zij gedurende de dag komen om te leren, spelen, ontwikkelen en ontmoeten. Alle ontwikkelingsgebieden van kinderen komen aan bod. Door een betere samenhang tussen opvang, peuteropvang en onderwijs kan een sterkere pedagogische omgeving worden ontwikkeld, waarin kinderen meer aangesproken worden op hun talenten met meer contacttijd.

Hieronder is een analyse, waarin de sterktes (kracht), zwaktes, bedreigingen en kansen in beeld zijn gebracht.

<p>Sterktes</p> <ol style="list-style-type: none"> 1. Kinderdagopvang, Peuteropvang, BSO in een kindcentrum samen met de scholen (uitwisseling kennis en kunde) 2. Ouderbetrokkenheid 3. Ontwikkelingsgericht handelen richting medewerkers (opleidingsplan) 4. Kwalitatief zeer goede opvang 5. Loyaliteit van onze medewerkers 6. Expertise binnen eigen organisatie 	<p>Zwaktes</p> <ol style="list-style-type: none"> 1. onvoldoende invalskrachten 2. Ontbreken strategische/ flexibele schil Personeel 3. Marketing en PR 4. Samenwerking school
<p>Kansen</p> <ol style="list-style-type: none"> 1. Samenwerking met school 2. Meer kinderen kunnen plaatsen op kindcentrum 3. Samenwerking met externe partijen 4. Landelijke ontwikkelingen en beleid omtrent kwaliteitsverhoging in opvang en deskundigheidsbevordering medewerkers (babyspecialist) 5. Verwachte stijgende vraag kinderopvang wanneer het nagenoeg gratis wordt 	<p>Bedreigingen</p> <ol style="list-style-type: none"> 1. Concurrentie in Laarbeek 2. Subsidieafhankelijkheid bij de gemeenten 3. Krapte op de arbeidsmarkt 4. Ziekteverzuim (uitval) 5. Verwachte stijgende vraag kinderopvang wanneer het nagenoeg gratis wordt 6. Ouders verwachten steeds meer flexibiliteit

Toelichting bij de sterke punten:

- Voor de partners is GOO een relevante gesprekspartner Er wordt deelgenomen aan de diverse overleggen binnen de gemeente.
- GOO is al jaren een goede werkgever die oog heeft voor alle medewerkers. Medewerkers zijn loyaal en betrokken. Er is blijvend geïnvesteerd in ontwikkeling en opleiding van medewerkers gericht op kwaliteitsverhoging binnen de opvang.
- Samenwerking met ouders en ouderbetrokkenheid is een belangrijk item binnen ons kindcentrum
- Doordat wij samen met de school in een gebouw zitten, zijn de lijntjes kort.

Toelichting bij zwakke punten van de organisatie:

- Door de krapte op de arbeidsmarkt is er een tekort aan invalskrachten.
- Contracten zijn zo opgesteld dat er geen ruimte is voor flexibele schil.
- We profileren ons onvoldoende. We moeten nog meer zichtbaar zijn.

Toelichting bij de kansen:

- De samenwerking met onderwijs; we kunnen nog meer samenwerken.
- Opvang en onderwijs is in hetzelfde gebouw. Hierdoor vindt men elkaar eenvoudig.
- Ons kindcentrum heeft goed opgeleide medewerkers. Binnen opvang en peuteropvang hebben alle medewerkers een opleiding voor- en vroegschoolse educatie (VVE) gevolgd. Dit sluit aan bij de toenemende aandacht voor laaggeletterdheid.
- Er wordt samen gewerkt met alle partijen in Laarbeek die te maken hebben met jeugd. Deze samenwerking is gericht op verbinding en verbetering van de ontwikkeling van het kind.
- Het landelijke beleid (Wet IKK) sluit qua deskundigheidsbevordering aan bij de koers die al is uitgezet binnen GOO om medewerkers te mobiliseren en zich te kunnen ontwikkelen. Maatregelen in deze wet geven de kans om sneller gericht een veranderende houding bij medewerkers te bewerkstelligen.
- Toename aantal kinderen door goedkoper maken van de kinderopvang.
- Abonnementen nog beter op de vraag afstemmen.

Toelichting bedreigingen vanuit de omgeving:

- Er zijn in Laarbeek meerdere aanbieders van kinderopvang. Het onderwijs in Laarbeek kiest bewust voor samenwerking met meerdere kinderopvangorganisaties. (concurrentie).
- De gemeente Laarbeek zal bezuinigingsmaatregelen toepassen op het VE-aanbod.
- Pedagogisch medewerkers vallen uit ten gevolge van de hoge werkdruk en/of privé omstandigheden.
- We kunnen de flexibiliteit, die ouders vragen, niet altijd bieden.

6. Meerjarenambitie

6.1 Beschrijving lange termijn perspectief

De gewenste situatie is een omgeving waarin kinderen opgroeien en zich optimaal kunnen ontwikkelen aansluitend bij hun ontwikkelingsfase, interesses en talenten. Dit in een omgeving die veilig, uitdagend en prikkelend is.

Om dit ontwikkelklimaat gedegen neer te kunnen zetten, zijn diverse doelen beschreven die richtinggevend zijn naar de gewenste situatie. Deze doelen passen binnen onderstaande strategische thema's:

- personeel;
- samenwerking met partners.

Binnen het thema personeel zijn een aantal deelaspecten van belang:

- deskundigheidsbevordering;
- verhogen van de pedagogische kwaliteit;
- het binden en boeien van medewerkers;
- De medewerkers van de toekomst zijn nieuwsgierig, willen zich verbeteren in hun vak en zijn onderzoekend en verbindend naar de buitenwereld. Om deze verandering in houding te kunnen bewerkstelligen, zal er meer geïnvesteerd worden in opleiding en ontwikkeling. Permanente educatie wordt een gegeven.
- Goed werkgeverschap; gezond kunnen blijven werken.

Samenwerking partners

De afgelopen jaren is de intensiteit in de samenwerking met het primair onderwijs toegenomen. Nu en richting de toekomst bestaat bij alle partijen binnen Laarbeek de behoefte om hier op inhoud verder te ontwikkelen. Dit alles vanuit de basisbehoefte om de doorgaande ontwikkelingslijn van elk kind te optimaliseren.

6.2 Speerpunten

- **Deskundigheidsbevordering en borging van de training bij medewerkers** bv training Babyspecialist; we hebben alle medewerkers een Emmi Pikler babytraining laten volgen, zodat zij goed onze visie kunnen uitdragen. We moeten zorgen dat we nieuwe medewerkers ook scholen.
Medewerkers hebben de competenties om een passend aanbod te kunnen bieden. VE-medewerkers verdiepen zich en organiseren een thema avond voor de collega VE medewerkers.
- **Goed werkgeverschap.** Gezamenlijke GOO-activiteiten dragen hieraan bij. We bieden passend aanbod en streven naar een inclusieve ontwikkeling. We investeren in professionaliteit en talentontwikkeling. Pedagogisch medewerkers zijn essentieel om te komen tot passend opvang meer inclusiviteit. We vinden het als GOO belangrijk dat mensen met plezier bij ons kunnen werken. We willen er zijn voor iedereen die langere tijd bij ons werkt. Om verschillende redenen kan er behoefte zijn aan wat extra aandacht.
- **Organisatieontwikkeling:** Medewerkers krijgen voldoende -en tijdig informatie over de ontwikkelingen binnen de organisatie. Zo is GOO bijvoorbeeld bezig met de werkdruk, deze moet en kan omlaag. Als we niet uitsluitend blijven vasthouden aan de traditionele opleidingen en profielen. Zo kan huishoudelijke ondersteuning al verlichting geven bij bijvoorbeeld de opvang. En we denken aan vakleerkrachten voor bijvoorbeeld kunst, muziek en beweging. We moeten binnen GOO breder gaan kijken. Een andere benaderingswijze voor basisformatie en taakuren in de opvang, waardoor pedagogisch medewerkers meer uren kunnen maken binnen hun contracturen. Denk aan kennis delen en tijd inplannen om met elkaar te overleggen en vergaderen.
- **Prikkelende ruimte:** Bij het inrichten van onze groepsruimte houden wij er rekening mee dat de ruimte onze kinderen uitdaagt en stimuleert. Als pedagogisch medewerker zitten wij regelmatig tussen de kinderen op de vloer. Op deze manier voelen de kinderen zich gezien en veilig en gaan ze op onderzoek uit.
- **Ouderbetrokkenheid;** Samen met de oudercommissie activiteiten voor ouders organiseren; bv een koffie ochtend en/of een thema avond. Er is regelmatig overleg met de ouderraad.
- **Verdieping VE,** samenwerking met de verschillende scholen (IB en leerkrachten onderbouw) samenwerkingspartners (oa GGD) en de gemeente Laarbeek. Pedagogisch medewerkers kunnen trainingen/ scholing volgen zoals Passie voor Peuters, Taalontwikkeling bij NT2 kinderen etc.
- **Vakantieprogramma:** BSO, uitdagende, avontuurlijke en belevingsvolle activiteiten aanbieden. Kinderen een uitdagend programma aanbieden zodat zij geboeid en verrast blijven. Ouders op deze manier ontzorgen, door kinderen een zo compleet mogelijk abonnement aan te bieden.
- **Zorgen voor PR en marketing;** Zichtbaar zijn voor onze omgeving; door een advertorial in de MooiLaarbeeker, een zuil aan de voorkant van het schoolgebouw en zichtbaar door bord aan de achterkant van het schoolgebouw en door open dagen.

6.3 Planning

	23-24	24-25	25-26	26-27
Organisatie				
	Werkdruk verlagen Introduceren en borgen merkwaarden GOO	Gesprekkencyclus Hierin de ontwikkeling van de medewerker stimuleren en inzichtelijk maken.	Competente pool medewerker met écht' passende aandacht voor ieder kind! Vaste werkplek bieden binnen GOO.	Personeelsplanning binnen GOO is stabiel De Pool medewerkers zijn gekoppeld aan 1 locatie, zodat zij ook echt verbinding kunnen maken met kinderen en collega's
	Vakantieplezier BSO	Vakantieplezier	Vakantieplezier	Vakantieplezier
	Onderzoeken naar mogelijkheden voor een groepshulp/ondersteuning.	Groepshulp	Groepshulp	Groepshulp
	Stagiaires verdeeld over de locatie stage laten lopen. BBL-er in de opvang. Stagecoördinatie en plaatsing centraal geregeld	Stagiaires verdeeld over de locatie stage laten lopen. & BBL stage mogelijkheid aanbieden	Stagiaires verdeeld over de locatie stage mogelijkheid aanbieden	Stagiaires verdeeld over de locatie stage mogelijkheid aanbieden
Kind centrum				
	Nieuwe team van school leren kennen door middel van het organiseren van een activiteit. Werkgroep formeren doorgaande lijn; peuters/onderbouw	Doorgaande lijn werkgroep; zaken verder uitbouwen in de samenwerking en op papier zetten.	Doorgaande lijn voor zowel peuters als BSO kinderen is een gegeven. Samenwerking loopt soepel en is duidelijk wat we van elkaar kunnen verwachten.	Doorgaande lijn opvang en onderwijs is een gegeven
	Aandacht voor de medewerker. Zowel privé als werk gerelateerd.	Gesprekkencyclus; Hierin de ontwikkeling van de medewerker stimuleren en inzichtelijk maken.	Gesprekken- cyclus Hierin de ontwikkeling van de medewerker stimuleren en inzichtelijk maken.	Medewerker kan zelf reflecteren op eigen handelen, weet waar haar kwaliteiten liggen en wat haar uitdaging is.
	Ib-er en pedagogisch coach; taken bij een persoon. Functie ib-er moet nog vorm krijgen binnen opvang	Ib-er heeft een duidelijke rol; taken en verantwoordelijkheden zijn duidelijk	Ib-er heeft een duidelijke rol; taken en verantwoordelijkheden zijn duidelijk	Ib-er heeft een duidelijke rol; taken en verantwoordelijkheden zijn duidelijk
	Adjunct jonge kind start ter ondersteuning	Samenwerking directie de Raagten versterken	Samenwerking directie de Raagten versterken	Samenwerking houden zoals het is, als deze naar wens verloopt.

	PR; regelmatig een advertorial plaatsen in de MooiLaarbeeker Zuil bij school plaatsen, waarop zichtbaar is dat er ook opvang geboden wordt. Ook aan de achterzijde school zichtbaar maken dat er kinderopvang is.	PR; deelnemen aan activiteiten buitenshuis Organiseren van activiteiten binnen de opvang, waar externen worden uitgenodigd, zoals opa's en oma's	PR; deelnemen aan activiteiten buitenshuis Organiseren van activiteiten binnen de opvang, waar externen worden uitgenodigd, zoals opa's en oma's	Zichtbaar zijn in de wijk, ouders weten ons te vinden.
	Ouderbetrokkenheid; samen met en/of door bv LOC koffie ochtend, zomerfeest, organiseren	Ouderbetrokkenheid; samen met en/of door LOC bv koffie ochtend, zomerfeest organiseren	Ouderbetrokkenheid; samen met en/of door LOC bv koffie ochtend, zomerfeest organiseren	Ouderbetrokkenheid. Samen met ouders en pedagogisch medewerkers voor de kinderen op het KC leuke en zinvolle act organiseren
Opvang				
	Rust en stabiliteit door stabiele personele bezetting op de groep. (rust in het rooster)	groepen zijn goed bezet. Financieel gezond!	Borging van de kwaliteit.	Borging van de kwaliteit
	Deskundigheidsbevordering nieuwe medewerkers	Trainingen met bv externe trainer Scholing Emmi Pikler nieuwe medewerkers	Groepsbezoeken andere kindcentra. Kennis delen en uitwisselen	"gluren bij de burens" leren van andere organisaties kinderopvang in binnen en buitenland.

7. Jaarplannen

7.1 Uitgangspunten jaarplan (zie jaarplan KC de Raagten 2023)

- Activiteitsaanbod Doenkids verder implementeren
- Doorgaande lijn met basisschool de Raagten
- PR Laarbeek
- Aanbod scholing VE-verdieping

7.2 Speerpunten dit schooljaar

- Samenwerking opbouwen school
- Ouderbetrokkenheid vergroten
- Kindcentrum op de kaart zetten

7.3 Uitwerking per speerpunt

Kwaliteitsgebied/meter	verbindend/deskundig		
Speerpunt	Doorgaande lijn/ samenwerking school		
Beginsituatie	<p>Binnen ons kindcentrum willen we nog meer verdieping, verbinding en ontwikkeling in de leeftijd van 0 tot en met 13 jaar. Hoe kunnen we gebruik maken van elkaars expertise? En hoe zorgen we voor een duidelijke doorgaande lijn met een zo goed mogelijke doorgaande lijn voor kinderen, ouders en medewerkers.</p> <p>De samenwerking, die wij als kindcentrum hadden in het verleden is verwatert en moet opnieuw vorm gegeven worden.</p>		
Opvang en/of onderwijs	opvang		
Doel(en)/Resultaten	Activiteiten	Verantwoordelijk(en)	Gereed
<p>We hebben bij de overgang van de peutergroepen naar school een duidelijke visie hoe we komen tot een doorgaande lijn. Dit moet een onderwerp zijn in het peuter/kleuter overleg.</p> <p>Waar kunnen we elkaar binnen het kindcentrum nog meer vinden? Dit moet door de kindcentrumleider en de directeuren van de basisschool besproken worden.</p>	<p>Er is een werkgroep samengesteld, waaraan een pm-er, leerkracht onderbouw, ib-er van school, ib-er van de opvang en kc-leider deelneemt. Zij gaan een visie opstellen.</p> <p>Organiseren van een activiteit met team school en team opvang om zo elkaar te leren kennen.</p>	<p>Kc-leider</p> <p>Medewerker school en medewerker opvang</p>	<p>2023-2024</p> <p>Voor de zomervakantie</p>

Tijdspad 2023-2024			
Monitoring			
Financiële verantwoording Taak uren medewerker opvang			
Evaluatie			
<p>31 januari 2023 <i>We hebben een nieuwe werkgroep "doorgaande lijn"geformeerd, waar ib-er school, leerkracht onderbouw, Marjolijn (pw), Femke (ib-er) en Antoinet aan deelnemen.</i></p> <p><i>Met de directie gesproken over de samenwerking. Omdat er veel nieuwe gezichten zijn is er afgesproken om dit schooljaar een kennismakingsactiviteit te organiseren. Een pm-er en leerkracht bereiden dit voor. Marieke namens de opvang.</i></p>			

Eindevaluatie juni

Kwaliteitsgebied/meter	Profilering en positionering / bevlogen		
Speerpunt	pr		
Beginsituatie			
Opvang en/of onderwijs	opvang		
Doel(en)/Resultaten	Activiteiten	Verantwoordelijk(en)	Gereed
<p>In de gemeente Laarbeek zijn verschillende aanbieders van kinderopvang. Om ons te onderscheiden moeten de eventuele klant bekend zijn met wat we te bieden hebben.</p> <p>Doelen: Klanten werven door meer bekendheid te krijgen.</p> <p>Er komt een advertorial in de Mooi Laarbeeker</p> <p>We zorgen voor af en toe een blog op onze website.</p>	We plaatsen minstens 1x per jaar een advertorial in de Mooi Laarbeeker	Kc-leider	Begin 2023
	We zorgen ervoor dat de website up-to-date is	Kc-leider	Continue proces 2023
	We gaan aan de straatkant, Otterweg, een zuil plaatsen waarop te zien is dat de Raagten ook kinderopvang biedt.	Kc-leider	
	Aan de achterkant van het gebouw wordt zichtbaar dat er kinderopvang in het gebouw zit.	Kc-leider	2023
	Activiteiten aanbieden waar buitenstaanders aan deel kunnen nemen, zoals lopen dagen en opa en oma-dag.	Pm-ers	2023
	Zichtbaar maken wat we doen tijdens de dag. Kan dmv een foto met tekst in Konnect te plaatsen.	Pm-ers	Dagelijks
	Pm-ers dragen uit waar ze voor staan!	Team	Dagelijks

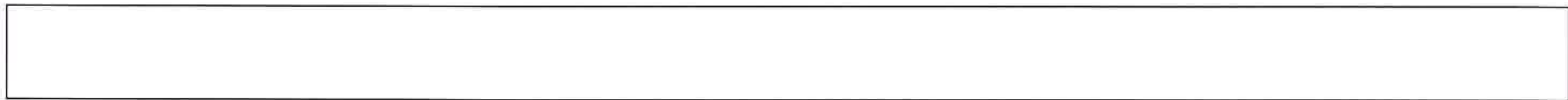
Tijdspad 2023			
Monitoring			
Financiële verantwoording begroting 2023			
Evaluatie			
<p>31 januari 2023 <i>De open dag heeft plaats gevonden. Deze was goed voorbereid door het team. We hebben flyers verspreid binnen Beek en Donk om deze open dag aan te kondigen. De opkomst was laag. Of de flyers onze bekendheid hebben vergroot is niet te toetsen.</i></p> <p><i>We hebben regelmatig een advertorial in de MooiLaarbeeker. In maart zal een ouder van de BSO haar aandeel leveren.</i></p> <p><i>We moeten onze website beter gebruiken en actueel houden. Aandachtspunt!!</i></p>			
Eindevaluatie juni			

--

Kwaliteitsgebied/meter	Deskundigheid/bevlogen		
Speerpunt	Aanbod BSO en KDV vergroten dmv van Doenkids		
Beginsituatie			
Opvang en/of onderwijs	opvang		
Doel(en)/Resultaten	Activiteiten	Verantwoordelijk(en)	Gereed
<p>Omschrijving Doenkids ondersteunt en inspireert pedagogisch medewerkers in het maken van aantrekkelijke <i>activiteitenprogramma's</i> met ontwikkelingsgerichte activiteiten.</p> <p>Doelen Op organisatieniveau: Er is een werkgroep vanuit de drie locatie in Laarbeek gevormd. Zij zorgen ervoor dat kennis gedeeld wordt.</p> <p>Op pedagogisch medewerkers niveau: Werken met betekenisvolle thema's en activiteiten. Iedereen weet hoe het programma werkt en waar ze de activiteiten kunnen vinden en inzetten bij de themaplanning.</p>	<p>De werkgroep Doenkids komt een paar keer per jaar bij elkaar om ervaringen uit te wisselen, kennis te delen en thema's voor te bereiden voor vakanties.</p> <p>Stimuleren om Doenkids te gebruiken en eventueel te faciliteren in tijd</p> <p>Bij het maken van een thema weten ze passende activiteiten uit Doenkids te halen.</p>	<p>Pm-er</p> <p>Kc-leider</p> <p>Pm-ers bso en kdv</p>	<p>Jaarlijks</p> <p>themaplanning</p>

<p>Het organiseren en uitvoeren van activiteiten op het gebied van ; Creatief, spel, eten & drinken, ontdekken, techniek & proefjes, muziek, dans & drama, natuur, media</p> <p>Het stimuleren van kinderen om deel te nemen aan georganiseerde activiteiten</p> <p>Op kindniveau: Kinderen ontdekken en ontwikkelen eigen interesses en talenten doordat ze deelnemen aan gevarieerde activiteiten en gebruik maken van de aanwezige ruimte en (spel)materialen.</p> <p>Het eigenaarschap van kinderen is vergroot doordat ze bewust keuzes maken (met hulp van een pedagogisch medewerker) voor het invullen van hun vrije tijdsbesteding op de BSO.</p> <p>Kinderen leren grenzen kennen en verleggen door nieuwe dingen te proberen.</p>	<p>Samen met kinderen zoeken naar passende activiteiten, zodat de betrokkenheid van kinderen groot is.</p>	<p>Pm-ers BSO</p>	
---	--	-------------------	--

Tijdspad 2023			
Monitoring			
Financiële verantwoording budget activiteiten			
Evaluatie			
<p>31 januari 2023 <i>Bij de jongste BSO-kinderen wordt altijd een Doenkids activiteit aangeboden. Dit slaat heel goed aan bij de kinderen. Bij de oudere kinderen moet het beter aangeboden worden.</i> <i>Bij het kdv wordt het af en toe gebruikt.</i></p>			
Eindevaluatie juni			



Lijst met gerelateerde documenten

Onderliggende documenten waarnaar verwezen wordt in het kindcentrumplan.

Kindcentrum: route Kindcentrumraad

1. Kindcentrumondersteuningsplan (KOP)
2. Veiligheid en gezondheidsplan
3. VE-opleidingsplan
4. Pedagogisch beleidsplan
5. Meldcode Huiselijk geweld en kindermishandeling (indien aanwezig)
6. Sponsorbeleid (indien aanwezig)

Bestuur Stichting GOO: route medezeggenschap (GMR) en centrale oudercommissie (COC) en ondernemingsraad (OR)

7. GOO standaarden
8. Veiligheid en gezondheidsbeleid
9. Bestuurlijk meerjarenplan
10. Pedagogisch beleid
11. Ondersteuningsroute GOO
12. Gesprekkencyclus
13. Stagebeleid

