

# LOCATIEPLAN VEILIGHEID- EN GEZONDHEID

FEBRUARI 2024

---

**KINDCENTRUM KLIMOP**



Dit beleid is samengesteld door de professionals van de: Dagopvang/BSO van KC Klimop

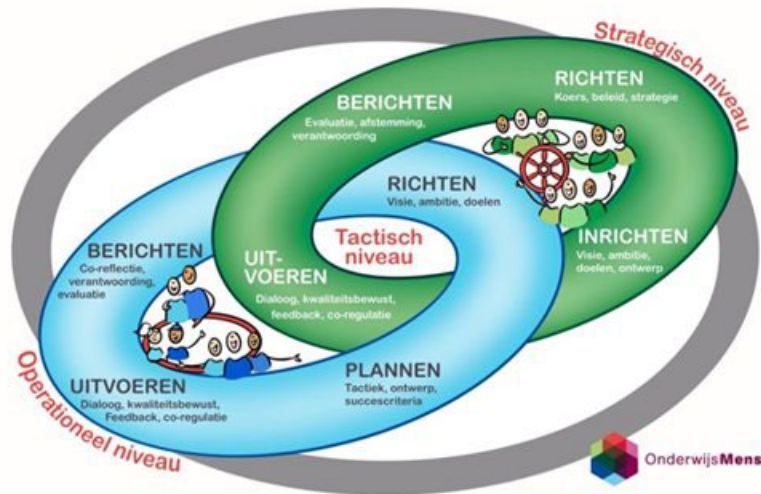
### CONTINU VERBETERPROCES OP LOCATIENIVEAU (TACTISCH)

GOO Opvang B.V. heeft voor elk kindcentrum<sup>1</sup> / LRK- nummer een algemeen veiligheid- en gezondheidsbeleid en een locatieplan V&G. Beide (beleids-)plannen omvatten een concrete beschrijving van de wijze waarop de houder er zorg voor draagt dat het veiligheid- en gezondheidsbeleid samen met de beroepskrachten een cyclisch proces is van het vormen, implementeren, evalueren en actualiseren van het beleid.

**GOO- afspraak:** Het locatieplan V&G wordt doorlopen volgens een cyclisch proces. Hiervoor hanteren we onderstaand model. Dit houdt in dat het locatieplan V&G jaarlijks wordt geëvalueerd en wordt aangepast waar nodig. De input uit de evaluaties wordt gebruikt om het locatieplan V&G opnieuw te actualiseren. We hanteren hierbij de P&C- cyclus op locatieniveau.

## (Be)sturen: strategisch - tactisch - operationeel

Verantwoord en kwaliteitsbewust leidinggeven



Uitgangspunt is dat locaties zoveel mogelijk uniform handelen. Hiervoor verwijzen we naar het veiligheid- en gezondheidsbeleid van GOO Opvang B.V. Per locatie worden locatie specifieke grote en kleine risico's geïnventariseerd en vastgelegd via dit format.

<sup>1</sup> *kindercentrum*: een voorziening waar kinderopvang plaatsvindt anders dan gastouderopvang (Artikel 1.1 lid 1 Wet kinderopvang) Een kindcentrum is volgens de wet een locatie met ieder een eigen LRK- nummer. Dit houdt in dat je voor ieder LRK- nummer een 'locatieplan V&G' moet invullen.

Het streven is om de verbeterpunten zo snel mogelijk af te ronden en uiterlijk binnen zes weken. Het locatieplan V&G wordt bij voorkeur ieder groepsoverleg onder de aandacht gebracht, maar in ieder geval elk kwartaal geëvalueerd. Tijdens het groepsoverleg worden eventuele aandachtspunten besproken. Naar aanleiding van de geïnventariseerde aandachtspunten wordt, indien nodig, een plan van aanpak opgesteld. Indien nodig wordt het locatieplan V&G ge-updatet.

De LOC heeft een adviesrecht op het locatieplan V&G. Dit houdt in dat wanneer het locatieplan V&G wordt aangepast, de LOC om advies gevraagd moet worden. Een adviesrecht houdt ook in dat de LOC ongevraagd kan adviseren. Bij een positief advies wordt het locatieplan V&G definitief vastgesteld.

Het locatieplan V&G of onderwerpen hieruit worden op de volgende wijze onder de aandacht gebracht bij onze ouder(s)/ verzorger(s): via <https://www.opvanggoolaarbeek.nl/>

Beroepskrachten, beroepskrachten in opleiding, stagiairs en/ of vrijwilligers (mits aanwezig) worden via een groepsoverleg of een teamoverleg, op de hoogte gebracht van eventuele wijzigingen.

#### **ACHTERWACHTREGELING.**

Een achterwacht dient binnen 15 minuten bij de locatie of het opvangadres aanwezig te zijn en is tijdens opvangtijden altijd telefonisch bereikbaar.

Wanneer één van de volgende situaties zich voordoet, is achterwacht noodzakelijk:

- Er is één pedagogisch professional op de locatie aanwezig volgens de BKR. In deze situatie is een andere volwassene op afroep beschikbaar en telefonisch bereikbaar. Die persoon moet binnen vijftien minuten in het kindercentrum aanwezig kunnen zijn in het geval van een calamiteit en is tijdens opvangtijden altijd telefonisch bereikbaar;
- Er is één pedagogisch professional op de groep werkzaam, waarbij niet aan de beroepskracht-kindratio wordt voldaan omdat er gebruik gemaakt wordt van de drie-uursregeling. In deze situatie moet er een tweede volwassene op de locatie aanwezig zijn omdat er tijdelijk niet aan de beroepskracht-kindratio gehouden wordt. De achterwacht kan in dit geval de locatie niet verlaten maar verblijft in een andere ruimte.

In de onderstaande lijst staan de namen en telefoonnummers van de personen of locaties die binnen 15 minuten bij het kindcentrum aanwezig kunnen zijn.

De volgende personen zijn bereikbaar als achterwacht:

Naam	Telefoonnummer	Achterwacht op
Kindcentrum de Raagten	088-0088511	Maandag t/m vrijdag

**KINDER-EHBO + BHV.**

**Kinder-EHBO** Professionals met een geldig en gecertificeerd Kinder-EHBO certificaat:

Naam (Initialen i.v.m. privacy)	Datum certificaat behaald	Instituut	Geldigheid	Werkdagen
EH	21-02-2024	NIBHV	1 jaar	Ma, di, do
LH	21-11-2023	NIBHV	1 jaar	Ma, di, wo, do, vr
VJ	14-12-2023	NIKTA	1 jaar	Ma, di, do
VvdS	21-11-2023	NIBHV	1 jaar	Ma, di, wo, do
AW	21-11-2023	NIBHV	1 jaar	Ma, di, do, vr
IB	02-02-2023	NIBHV	1 jaar	Ma, di, wo, do
JvD	21-02-2024	NIBHV	1 jaar	Ma, di, do, vr
RvdP	01-02-2023	Oranje Kruis	1 jaar	Ma, di, wo, do
AD	21-11-2023	NIBHV	1 jaar	Wo, do, vr
EvL	21-11-2023	NIBHV	1 jaar	Ma, di, wo, do

**BHV** Professionals met een geldig en gecertificeerd BHV certificaat:

Naam (Initialen i.v.m. privacy)	Datum certificaat behaald	Instituut	Geldigheid	Werkdagen
EH	21-02-2024	NIBHV	1 jaar	Ma, di, do
LH	21-11-2023	NIBHV	1 jaar	Ma, di, wo, do, vr
VvdS	21-11-2023	NIBHV	1 jaar	Ma, di, wo, do
AW	21-11-2023	NIBHV	1 jaar	Ma, di, do, vr
IB	06-11-2023	NIBHV	1 jaar	Ma, di, wo, do
JvD	21-02-2024	NIBHV	1 jaar	Ma, di, do, vr
AD	21-11-2023	NIBHV	1 jaar	Wo, do, vr
EvL	21-11-2023	NIBHV	1 jaar	Ma, di, wo, do,

**ONTRUIMINGSPLAN-/ OEFENING**

Het toepassen van ontruimingsoefeningen binnen het kindcentrum zijn belangrijk. Het is van belang dat alle professionals weten hoe ze het beste kunnen handelen als zich een dergelijke voordoet. Binnen ons kindcentrum voeren wij minimaal 1x per jaar een ontruimingsoefening uit.

Belangrijke (evaluatie) punten ontruimingsoefening	Datum van evaluatie	Actiepunten
Evacuatiebedje staat bij de LH	19 december 2023	Evacuatiebedje terugzetten bij Rupsen
Van elke school/kdv iemand naar brandpaneel		Na ontruiming hoofd BHV naar brandpaneel
Iedere BHV een hesje aan		BHV hesjes op de groep?
Kind wat met taxi komt buitenom brengen		
Inruimingsplan moet toegevoegd aan ontruimingsplan		Aandacht voor luchtbehandeling

**EVALUATIE RISICOREGISTER GROTE RISICO'S.**

In het risicoregister benoemen we de grootste risico's die kunnen leiden tot ernstige ongevallen, incidenten of gezondheidsproblemen.

Staf kwaliteit, de clusterdirecteuren en de (adjunct) kindcentrumleiders houden elkaar op de hoogte van voorkomende incidenten, afwijkingen en verbeteringen. Indien nodig worden er nieuwe maatregelen getroffen en wordt het veiligheid- en gezondheidsbeleid, het locatieplan V&G en/ of de protocollen geactualiseerd.

Hieronder het resultaat van onze evaluatie met betrekking tot de grote risico's.

<b>GROOT RISICO.</b> (Ooreenkomend met het V&G-beleid)	<b>PREVENTIEVE MAATREGELEN</b>	<b>VERBETERPUNTEN.</b>	<b>DEADLINE VERBETERPUNTEN AFGEHANDELD.</b>	<b>VERANTWOORDELIJ KE</b>
1. Ongeval door vallen over obstakels of van een hoogte		Grote inspectie speeltoestellen via GOO	December2024	Stafbureau
2. Verstikking				
3. Vergiftiging				
4. Verbranding				
5. Wiegendood				
6. Incidenten of ongevallen				
7. Vermissing				
8. Verdrinking				
9. Infectieziektes				
10. Allergische reactie				
11. Schending van privacy				
12. Toedienen van medicijnen en zelfzorgmiddelen				
13. Oververhitting				

<b>GROOT RISICO.</b> (Overeenkomend met het V&G-beleid)	<b>PREVENTIEVE MAATREGELEN</b>	<b>VERBETERPUNTEN.</b>	<b>DEADLINE VERBETERPUNTEN AFGEHANDELD.</b>	<b>VERANTWOORDELIJ KE</b>
14. Binnenmilieu, (slechte) ventilatie, CO2.				
15. Grensoverschrijdend gedrag (van kind naar kind, volwassene naar kind of kind naar volwassene)		Antipestprotocol is niet aanwezig voor locaties met alleen opvang	December 2024	Afdeling kwaliteit Stafbureau
16. Risicovol spel				

Zijn er voor jullie grote risico's die niet zijn opgenomen in het risicoregister, dan neem je deze op in de onderstaande tabel. Evalueer de preventief genomen maatregelen en stel verbeterpunten vast.

#### **ONZE AANVULLENDE, LOCATIE SPECIFIEKE GROTE RISICO'S:**

<b>RISICO</b>	<b>PREVENTIEVE MAATREGELEN</b>	<b>VERBETERPUNTEN</b>	<b>DEADLINE VERBETERPUNTEN AFGEHANDELD</b>	<b>VERANTWOORDELIJ KE</b>
1. Ongeval door vallen over obstakels of van een hoogte	Ramen niet op kindhoogte open zetten, gedurende openingstijden bso.			
10. Allergische reactie		Gevarendriehoek invullen  Zorgen dat Konnect up to date is.	01-04-2024	PM
15. Grensoverschrijdend gedrag (van kind naar kind, volwassene naar kind of kind naar volwassene)		We missen een interne vertrouwenspersoon  Er is geen anti- pestprotocol	Werving is gestart  December 2024	Antoinet/Erica  Afdeling Kwaliteit

#### **BESCHRIJF LOCATIE AANVAARBARE RISICO'S, MAAK AFSPRAKEN EN EVALUEER HET PROCES.**

Bespreek met elkaar wat jullie verstaan onder locatie aanvaardbare risico's. Bespreek met elkaar welke risico's voor jullie aanvaardbaar zijn en hoe jullie daar als team mee omgaan. Welke risicovolle spelsituaties kunnen met een goede begeleiding worden teruggebracht naar een aanvaardbaar

risico. Denk na over de begeleiding, ondersteuning, de materiaalkeuzes en de inrichting van jullie groepsruimte. In de evaluatie blik je terug op de bovenstaande punten en maak je (indien nodig) nieuwe afspraken.

**Dit verstaan wij als team onder kleine risico's:**

Kinderen, met ondersteuning van de professional, zelf het fruit laten snijden op de bso, Bewegingen die veel voorkomen bij risicovol spelen, zoals slingeren, klimmen, rollen, hangen en glijden, zijn niet alleen leuk voor kinderen, maar ook van essentieel belang voor hun motorische vaardigheden, balans, coördinatie, en lichaamsbewustzijn, daarom geaccepteerd als klein risico.

**We maken deze afspraken met elkaar :**

Zie de huisregels van kdv en bso Klimop en de gedragsregels

**Evaluatie/ verbeterpunten/ nieuwe afspraken:**

Evaluatie met preventiemedewerkers na de zomervakantie

**ACTIELIJST VERBETERPUNTEN.**

Gebruik de onderstaande suggesties om verbeterpunten te benoemen, uit te voeren en vervolgens te evalueren/ af te handelen.

- Incidenten op de groepsniveau/ locatieniveau;
- Klachten van ouders/ medewerkers van de locatie of organisatie;
- Bevindingen uit de GGD-inspectie;
- Klussenlijst.

Bespreek minimaal één keer per kwartaal de voortgang van deze actielijst.

**ACTIELIJST VERBETERPUNTEN**

VERBETERPUNTEN.	ACTIEHOUDER.	DEADLINE VERBETERPUNTEN AFGEHANDELD.
Logboek speeltoestellen	Erica	Maart 2024
Huisregels aanpassen en opnieuw introduceren	Erica en PM	April 2024
Gevarendriehoek invullen, aanvullen bij kindgegevens in Konnect	PM op elke groep	Maart 2024
Interne vertrouwenspersoon werven	Antoinet/Erica	April 2024
Antipestprotocol	Afdeling Kwaliteit	December 2024

## **GEDRAGSREGELS**

Wij maken gebruik van de beroepscode voor pedagogisch medewerkers in de kinderopvang.

<https://www.kinderopvang-werkt.nl/werknemers/de-beroepscode-kinderopvang-leerinstrument-en-steun-de-rug>

## **HUISREGELS**

### **Huisregels kindcentrum Klimop kdv (versie maart 2024)**

#### **Algemeen**

- We zorgen ervoor dat de loopruimtes en deuropeningen vrij zijn van grote obstakels
- We laten geen losse voorwerpen op de grond slingeren (hiermee bedoelen we geen speelgoed)
- We controleren regelmatig of er kleine voorwerpen rondslingeren
- We laten geen gevaarlijke spullen liggen op het bureau
- We sluiten kastjes/lades niet bestemd voor kinderen goed af
- We delen kasten zo in dat zware spullen onder staan
- We tillen kinderen niet aan de handen op, maar onder de oksels, in hun middel of onder de billen
- We houden wanden vrij van spijkers, schroeven en punaises en raamkoortjes tot 1.35 kdv en 1.50 bso, bij banken en boxen meten we vanaf de stahoogte
- We zorgen ervoor dat er geen opstapmogelijkheden zijn bij de ramen
- Alle (speel)touwtjes, koordjes en strikjes mogen niet langer zijn dan 22 cm
- We laten (verkleed)kleden, lappen stof niet op de grond liggen. Na gebruik opruimen.
- Indien er gemorst is maken we een natte vloer direct droog

#### **De toegangsdeur / entree**

- Alle pedagogisch medewerkers hebben een eigen sleutel
- We houden de entree netjes
- We laten geen kinderen zonder toezicht in de entree.

#### **De hal**

- We zorgen altijd voor goede toezicht bij het spelen in de hal. Kinderen in de hal mogen niet alleen gelaten worden.
- We controleren of de deuren goed dicht zijn.
- Er wordt niet met speelgoed gegooid in de hal
- Er wordt gedweild als er geen kinderen in de hal spelen.
- Kleine voorwerpen worden meteen opgeruimd

#### **De keuken**

- We zetten een aantal schoonmaakartikelen die we veel in de keuken gebruiken hoog weg, overige artikelen staan zoveel mogelijk in de berging
- We gebruiken geen vlijmscherpe messen
- We laten geen messen op de aanrecht liggen
- We plaatsen de elektrische apparaten ver naar achter



- We zorgen er voor dat de vloer schoongemaakt wordt als er geknoeid wordt.
- We zetten afwas meteen in de afwasmachine
- We plaatsen messen in de afwasmachine met de punt naar beneden
- We sluiten de afwasmachine goed af
- We zien er op toe dat er geen kinderen zonder toezicht in de keuken komen
- We laten de vuilnisemmer niet open
- We zetten de waterkoker na gebruik leeg op de aanrecht of achter op de aanrecht.
- Plastic zakken buiten bereik van kinderen opbergen
- De pluizenfilter van de wasdroger schoonmaken na elk gebruik

### **De groepsruimtes**

- We richten de groepen zo in dat er overal voldoende loop- en speelruimte is
- We zorgen voor voldoende rust en regelmaat op de groepen, met name voor baby's.
- Er wordt gedweild als er geen kinderen in de groep spelen
- Kinderen spelen niet bij een open raam
- In de groepsruimte wordt niet gerend
- Er wordt niet met speelgoed gegoid in de ruimte
- Snoeren worden goed weggewerkt
- Schoonmaakmiddelen niet in de groep opbergen

### **Het spelen**

- We zetten speelgoed met kleine onderdelen in aparte gesloten kast
- We controleren regelmatig het speelgoed
- Speelgoed na gebruik meteen opruimen
- Niet meer dan 1 bak tegelijk per hoek.

### **In de box**

- We laten geen kinderen ouder dan 1,5 jaar in een box spelen (hoogte 60 cm)
- We controleren altijd of hekje van de grondbox goed dicht is
- We poetsen het boxkleed dagelijks af met een sopje
- We poetsen het speelgoed in de mond dagelijks af met een sopje

### **In de hang maxi cosi**

- Baby's die in de hang maxi cosi liggen, moeten altijd vastgemaakt worden. Het hangt af van de grootte, de beweeglijkheid en het gewicht van het kind tot welke leeftijd kinderen erin mogen. Ook hierbij geldt: altijd toezicht aanwezig en alleen kruipers mogen eronder spelen.

### **In de kinderwagen**

- Zie hangwieg. Soms mogen kinderen die nog niet op de grond buiten kunnen spelen in de kinderwagen mee naar buiten. De kinderwagen staat altijd naast een pedagogisch medewerker om alles goed in de gaten te kunnen houden.

### **In de wandelwagen**

- Kinderen die in de wandelwagen zitten, worden altijd vastgemaakt. Er is altijd toezicht.

### Eet en drinkmomenten

- We bekijken per leeftijd welk eten geschikt is voor welke leeftijd, niet te vroeg met hard eten beginnen, we overleggen goed met de ouders / verzorgers
- Bij het eten en drinken buiten letten we goed op wespen.
- We poetsen goed de handen en mondjes na het eten en drinken.
- We gebruiken per kind een apart washandje voor handen / mond
- Op warme dagen is er een extra drinkmoment
- We plaatsen beweeglijke kinderen aan tafel naast de medewerkster..
- We zorgen altijd voor toezicht aan tafel

### Het verschonen

- We blijven tijdens het verschonen altijd bij het kind
- We laten kinderen die zelf kunnen lopen zelf op het trapje van de aankleedtafel klimmen, we begeleiden ze daar goed bij
- We zorgen ervoor dat lotions, alcohol of schoonmaakmiddelen goed zijn opgeborgen
- We poetsen het aankleedkussen dagelijks af met een sopje en bij diaree telkens na verschoning

### Het toiletbezoek

- We zetten geen schoonmaakartikelen of andere gevaarlijke producten in de toilet
- We zorgen ervoor dat kinderen niet bij het afvalbakje kunnen (behalve de oudere bso kinderen).
- We zorgen ervoor dat het afvalbakje een goed sluitende deksel heeft
- We begeleiden daar waar nodig kinderen bij toiletbezoek
- We laten kinderen goed de handen wassen met zeep

### Het slapen

- We hanteren de richtlijnen van het protocol veilig slapen.

### Berging

- We houden de berging netjes
- We zien er op toe dat er geen kinderen in de berging komen

### Buitenterrein

- Vooraf aan het buitenspelen controleren we het terrein en de zandbak op zwerfvuil of (uitwerpselen van) ongedierte.
- We zorgen altijd voor goed toezicht bij het buitenspelen
- Na het buitenspelen parkeren we de fietsen en ruimen we het speelgoed op
- We controleren de omheining regelmatig op oneffenheden of scherpe punten
- We zorgen dat er geen opstapmogelijkheden bij de omheining staan
- Soms kunnen we bij de bso ervoor kiezen om bepaald groepje kinderen zonder directe toezicht buiten te laten spelen, afhankelijk van leeftijd, aantal en combinatie kinderen en

soort van activiteit. Uiteraard is er dan van binnenuit wel direct toezicht op het plein en worden er met de kinderen duidelijke afspraken gemaakt

- Bij drukkere sportieve activiteiten op de bso houden we altijd toezicht.
- We zorgen ervoor dat kinderen alle bescherming aanhebben tijdens skaten

### Bescherming tegen de zon

- Bij zon smeren we de kinderen in voordat we gaan buitenspelen, daarna nog regelmatig.
- Bij felle zon laten we de kinderen onder de parasol spelen en zorgen we ervoor dat ze petjes en T-shirtjes dragen.
- Bij erg hoge temperaturen blijven we binnen

### Zwembadregels

- We zorgen voor constant toezicht bij gebruik van peuterbadje.
- We houden de waterdiepte in het peuterbadje zo ondiep mogelijk.
- In geval van zichtbaar vervuild water of ontlasting in het water laten we de kinderen niet zwemmen.
- We bieden geen waterspeelgoed aan wat aanzet tot drinken.
- We bieden de kinderen geen eten of drinken aan in het zwembadje.

### Ventileren en temperatuur

- We meten de luchtkwaliteit.
- We luchten de slaapkamers iedere ochtend
- We controleren dagelijks de temperatuur op de slaapkamers en de groepen

### Hygiëne

- We hanteren de richtlijnen van het landelijk centrum voor hygiëne en veiligheid.
- We houden onze materialen en ruimtes schoon volgens de werkinstructies schoonmaak.
- We zorgen voor een goede handhygiëne (voor: in contact komen met voedsel en wondverzorging) (na: hoesten, niezen en snuiten, toiletgang, verschonen kind, contact met lichaamsvocht, contact vuile was en afvalbak, knutselen e.d.). Gebruik stromend water, was zorgvuldig met vloeibare zeep gehele handen, spoel handen al wrijvend af onder stromend water en droog de handen af met een schone droge handdoek, gebruik bij voorkeur papieren handdoeken.
- We dragen zorg voor een goede hoesthygiëne (voorkomen van aanhoesten, hoest niet in de richting van een ander, hoest of nies in de elleboog, was na hoesten, niezen of neus snuiten de handen).
- We stimuleren zelfstandigheid (wc, neus afpoetsen, handen wassen e.d.).
- We plakken wondjes, blaasjes, open wratjes, loopoor (pus of vocht eruit) af en letten op krabben. Pus / vocht regelmatig afdeppen. Deze kinderen apart speelgoed geven (dit speelgoed ook weer reinigen voordat andere kinderen ermee spelen). Ook materialen en oppervlakten die verontreinigd zijn met pus of vocht goed schoonmaken.
- We laten kinderen met koortslip geen ander zoenen.
- We maken vaak snotneusjes schoon en laten kinderen tijdig snuiten.
- We reinigen vloeren niet nat wanneer er kinderen rondlopen in die ruimte

- We bergen schoonmaakmiddelen hoog op in de bergruimte, we hebben tijdens het schoonmaken geen schoonmaakmiddelen bij ons.
- We gebruiken geen schoonmaakmiddelen waar de kinderen bij zijn.

### Medicijnen

- We hanteren de richtlijnen van het medicijnenprotocol.
- We smeren zalf en crème alleen met een tissue of wegwerphandschoenen.

### Voeding

- We hanteren de richtlijnen van het voedingsprotocol.

### Brandveiligheid

- Geen open vuur!
- Oven (we gebruiken goede ovenwanten , geven uitleg hoe om te gaan met een oven, kleine kinderen niet bij de oven laten)
- Lucifers en aanstekers gebruiken we veilig, we bergen het veilig op
- Thee altijd afblussen. Hete dranken direct in thermoskannen. Warme dranken hoog wegzetten.

### Versiering en decoratie

- **Decoratie**
  - We houden versieringen ten minste 50 cm verwijderd van lampen en warm worden apparatuur
  - We hangen plafondversiering buiten bereik van kinderen
  - We hangen plafondversiering op minimale hoogte van 2,5 mtr
  - Het is niet toegestaan op droge takken of kersttakken als wand of plafonddecoratie te gebruiken
  - We plakken brandbare materialen op een onbrandbare ondergrond en we impregneren ze
  - Als je geïmpregneerde doeken horizontaal op wilt hangen onderspan ze dan met staaldraad met een tussenliggende ruimte van 35 cm
  - Gebruik geen tempex of andere materialen die kunnen smelten en druipen
  - Controleer of de aanwezige materialen brandveilig zijn en de decoratie brandvertragend. Als je niet zeker bent van je zaak kun je altijd de proef op de som nemen door een staal (ongeveer 25 cm) van het materiaal aan te steken. Zie je geen vlammen, roetvlokken en druppels of dooft het materiaal meteen als de aansteker is weggenomen dan kun je het gebruiken. Bij aanschaf van nieuwe materialen let dan altijd op een brandveilige of brandvertragende vermelding op de verpakking. Bewaar altijd de verpakking zodat je die kunt overhandigen bij een inspectie.
- **Kerstverlichting**
  - We gebruiken alleen 12 volt verlichting (heeft een adapter)
  - We controleren de lichtsnoer, indien beschadigd niet gebruiken
  - We rollen de haspel volledig af
  - We controleren de haspel, indien beschadigd niet gebruiken

- We trekken aan eind van de dag de stekker van de haspel uit het stopcontact, dus niet de verlichting zelf
- We denken aan struikelgevaar, snoeren vastplakken
- **Kerstbomen**
  - We gebruiken overal op Klimop alleen kunstbomen in verband met de brandvertragende werking hiervan.
  - We plaatsen een kerstboom nooit voor een nooduitgang
  - We zorgen ervoor dat een kerstboom altijd stevig staat, eventueel met een ijzerdraad bevestigen aan het plafond voor extra ondersteuning
  - We zorgen ervoor dat een kerstboom altijd 1,5 keer de hoogte van de boom verwijderd staat van uitgang of andere kerstboom

## Huisregels kindcentrum Klimop ; bso (versie februari 2024)

### Algemeen

- We zorgen ervoor dat de loopruimtes en deuropeningen vrij zijn van grote obstakels
- We laten geen gevaarlijke spullen liggen op het bureau
- We sluiten kastjes/lades niet bestemd voor kinderen goed af
- We delen kasten zo in dat zware spullen onder staan
- We houden wanden vrij van spijkers en schroeven tot 1.50
- Indien er gemorst is maken we een natte vloer direct droog

### De toegangsdeur/ entree

- Alle pedagogisch medewerkers hebben een eigen sleutel
- We houden de entree netjes
- We laten geen kinderen zonder toezicht in de entree.

### De hal

- Er zijn afspraken gemaakt over het spelen zonder toezicht in de (speel)hal
- We controleren of de deuren goed dicht zijn.
- Er wordt niet met speelgoed gegooid in de (speel)hal
- Er wordt gedweild als er geen kinderen in de hal spelen.

### De keuken

- We zetten een aantal schoonmaakartikelen die we veel in de keuken gebruiken hoog weg, overige artikelen staan zoveel mogelijk in de berging
- We plaatsen de elektrische apparaten ver naar achter
- We zorgen er voor dat de vloer schoongemaakt wordt als er geknoeid wordt.
- We laten de vuilnisemmer niet open
- We zetten de waterkoker na gebruik leeg op de aanrecht.

### De groepsruimtes

- We richten de groepen zo in dat er overal voldoende loop- en speelruimte is
- Er wordt gedweild als er geen kinderen in de groep spelen
- In de groepsruimte wordt niet gerend
- Er wordt niet met speelgoed gegooid in de ruimte
- Snoeren worden goed weggewerkt
- Schoonmaakmiddelen niet in de groep opbergen
- De groepsruimte van de Egels wordt ook gebruikt als klaslokaal. We hebben met school afspraken over het gebruik van het meubilair en het schoonhouden van het lokaal.

### **Het spelen**

- We controleren regelmatig het speelgoed
- Speelgoed na gebruik opruimen

### **Gereedschap op de bso**

- Wanneer de kinderen werken met het gereedschap is er altijd toezicht op de kinderen.
- Kinderen lopen niet met gereedschap door de groep.
- De kinderen mogen niet zelfstandig elektrisch gereedschap gebruiken.

### **Het vervoer van kinderen op de bso**

- Bij het vervoeren van kinderen, ook bij uitstapjes, dienen pedagogisch medewerkers zich te houden aan de richtlijnen van het vervoersbeleid.

### **Eet en drinkmomenten**

- Bij het eten en drinken buiten letten we goed op wespen.
- We poetsen goed de handen voor en evt na het eten en drinken.
- Op warme dagen zorgen we voor voldoende drinken

### **Het toiletbezoek**

- We zetten geen schoonmaakartikelen of andere gevaarlijke producten in het toilet
- We zorgen ervoor dat kinderen niet bij het afvalbakje kunnen (behalve de oudere bso kinderen).
- We zorgen ervoor dat het afvalbakje een goed sluitende deksel heeft
- We begeleiden daar waar nodig kinderen bij toiletbezoek
- We laten kinderen goed de handen wassen met zeep

### **Berging**

- We houden de berging netjes
- We zien er op toe dat er geen kinderen in de berging komen

### **Buitenterrein**

- Vooraf aan het buitenspelen controleren we het terrein en de zandbak op zwerfvuil of (uitwerpselen van) ongedierte.
- Na het buitenspelen ruimen we het speelgoed op
- We controleren de omheining regelmatig op oneffenheden of scherpe punten
- We zorgen dat er geen opstapmogelijkheden bij de omheining staan
- Soms kunnen we bij de bso ervoor kiezen om bepaald groepje kinderen zonder directe toezicht buiten te laten spelen, afhankelijk van leeftijd, aantal en combinatie kinderen en soort van activiteit. Uiteraard is er dan van binnenuit wel direct toezicht op het plein en worden er met de kinderen duidelijke afspraken gemaakt
- Bij drukkere sportieve activiteiten op de bso houden we altijd toezicht.
- We zorgen ervoor dat kinderen alle bescherming aanhebben tijdens skaten
- Op de buitenterreinen (schoolpleinen) is geen direct toezicht vanuit de bso-lokalen, kinderen die niet zelfstandig hier mogen spelen, gaan onder begeleiding naar buiten
- Bij onze bso-ruimtes hebben we de beschikking van een dakterras. Hier is altijd toezicht op. Kinderen mogen niet klimmen of lopen op het hek en de rode bank vanwege hoog valgevaar. Indien er speelgoed op het dak terecht komt, wordt er om hulp gevraagd aan de pm.

### **Bescherming tegen de zon**

- Bij zon smeren we de kinderen in voordat we gaan buitenspelen, daarna nog regelmatig.
- Bij felle zon laten we de kinderen zoveel mogelijk in de schaduw spelen
- Bij erg hoge temperaturen blijven we binnen

### **Zwembadregels**

- We zorgen voor constant toezicht
- In geval van zichtbaar vervuild water of ontlasting in het water laten we de kinderen niet zwemmen.
- We bieden de kinderen geen eten of drinken aan in het zwembadje.

### **Ventileren en temperatuur**

- We ventileren de hal dmv de deuren 1 keer per dag 15 minuten open te zetten.
- We meten de luchtkwaliteit.

### **Hygiëne**

- We hanteren de richtlijnen van landelijk centrum Hygiëne en Veiligheid.
- We houden onze materialen en ruimtes schoon volgens de werkinstructies schoonmaak.
- We zorgen voor een goede handhygiëne (voor: in contact komen met voedsel en wondverzorging) (na: hoesten, niezen en snuiten, toiletgang, verschonen kind, contact met lichaamsvocht, contact vuile was en afvalbak, knutselen e.d.). Gebruik stromend water, was zorgvuldig met vloeibare zeep gehele handen, spoel handen al wrijvend af onder stromend water en droog de handen af met een schone droge handdoek, gebruik bij voorkeur papieren handdoeken.

- We dragen zorg voor een goede hoesthygiëne (voorkomen van aanhoesten, hoest niet in de richting van een ander, hoest of nies in de elleboog, was na hoesten, niezen of neus snuiten de handen).
- We stimuleren zelfstandigheid (wc, neus afpoetsen, handen wassen, hand voor de mond e.d.).
- We plakken wondjes, blaasjes, open wratjes, loopoor (pus of vocht eruit) af en letten op krabben. Pus / vocht regelmatig afdeppen. Deze kinderen apart speelgoed geven (dit speelgoed ook weer reinigen voordat andere kinderen ermee spelen). Ook materialen en oppervlakten die verontreinigd zijn met pus of vocht goed schoonmaken.
- We laten kinderen met koortslip geen ander zoenen.
- We reinigen vloeren niet nat wanneer er kinderen rondlopen in die ruimte
- We bergen schoonmaakmiddelen hoog op in de bergruimte, we hebben tijdens het schoonmaken geen schoonmaakmiddelen bij ons.
- We gebruiken geen schoonmaakmiddelen waar de kinderen bij zijn.
- Het toilet bij de bso-groepen wordt dagelijks schoongemaakt.

### Medicijnen

- We hanteren de richtlijnen van het medicijnenprotocol.
- We smeren zalf en crème alleen met een tissue.

### Voeding

- We hanteren de richtlijnen van het voedingsprotocol.

### Brandveiligheid

- Geen open vuur!
- Oven (we gebruiken goede ovenwanten , geven uitleg hoe om te gaan met een oven, kleine kinderen niet bij de oven laten)
- Lucifers en aanstekers gebruiken we veilig, we bergen het veilig op
- Thee altijd afblussen. Hete dranken direct in thermoskannen. Warme dranken hoog wegzetten.

### Versiering en decoratie

- **Decoratie**
  - We houden versieringen ten minste 50 cm verwijderd van lampen en warm worden apparatuur
  - We hangen plafondversiering buiten bereik van kinderen
  - We hangen plafondversiering op minimale hoogte van 2,5 mtr
  - Het is niet toegestaan op droge takken of kerstakken als wand of plafonddecoratie te gebruiken
  - We plakken brandbare materialen op een onbrandbare ondergrond en we impregneren ze
  - Als je geïmpregneerde doeken horizontaal op wilt hangen onderspan ze dan met staaldraad met een tussenliggende ruimte van 35 cm
  - Gebruik geen tempex of andere materialen die kunnen smelten en druipen
  - Controleer of de aanwezige materialen brandveilig zijn en de decoratie brandvertragend. Als je niet zeker bent van je zaak kun je altijd de proef op de som nemen door een staal (ongeveer 25 cm) van het materiaal aan te steken. Zie je geen vlammen, roetvlokken en



druppels of dooft het materiaal meteen als de aansteker is weggenomen dan kun je het gebruiken. Bij aanschaf van nieuwe materialen let dan altijd op een brandveilige of brandvertragende vermelding op de verpakking. Bewaar altijd de verpakking zodat je die kunt overhandigen bij een inspectie.

- **Kerstverlichting**

- We gebruiken alleen 12 volt verlichting (heeft een adapter)
- We controleren het lichtsnoer, indien beschadigd niet gebruiken
- We rollen de haspel volledig af
- We controleren de haspel, indien beschadigd niet gebruiken
- We trekken aan eind van de dag de stekker van de haspel uit het stopcontact, dus niet de verlichting zelf
- We denken aan struikelgevaar, snoeren vastplakken

- **Kerstbomen**

- We gebruiken overal op Klimop alleen kunstbomen in verband met de brandvertragende werking hiervan.
- We plaatsen een kerstboom nooit voor een nooduitgang
- We zorgen ervoor dat een kerstboom altijd stevig staat, eventueel met een ijzerdraad bevestigen aan het plafond voor extra ondersteuning
- We zorgen ervoor dat een kerstboom altijd 1,5 keer de hoogte van de boom verwijderd staat van uitgang of andere kerstboom